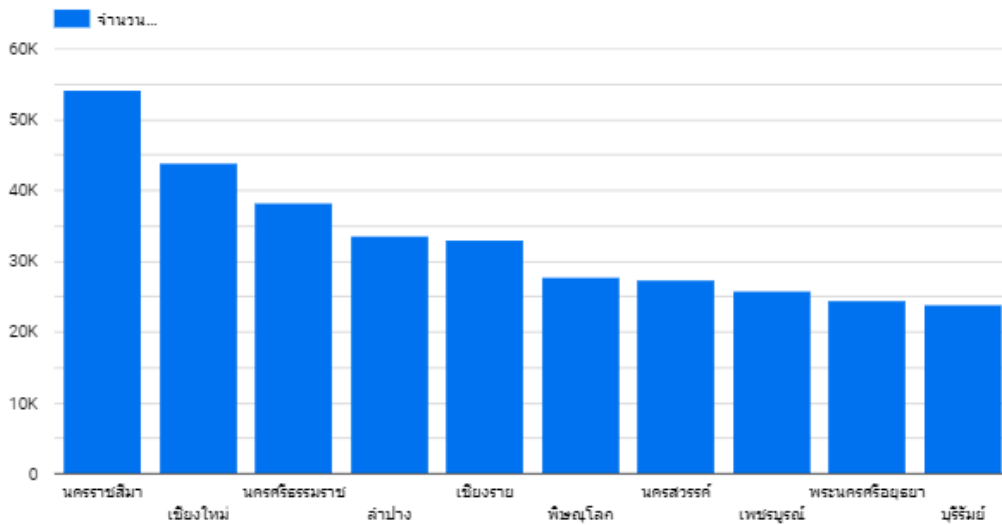


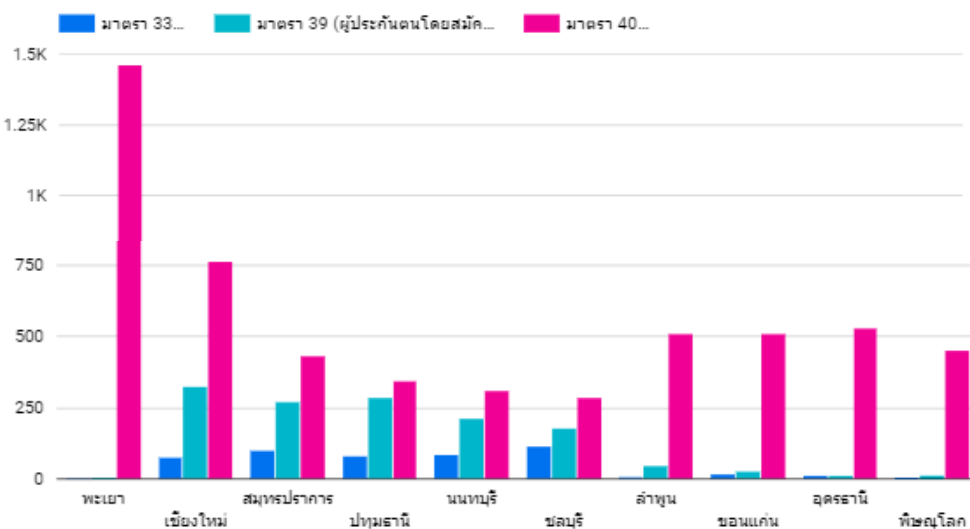


หมายเหตุ : ที่มาแหล่งข้อมูลได้แก่

1. จำนวนผู้สูงอายุที่ไม่มีอาชีพ ปี 2566 (ข้อมูลของสำนักงานสภาพัฒนาการเศรษฐกิจและสังคมแห่งชาติ จากระบบฐานข้อมูล TPMAF ตั้งข้อมูล ณ วันที่ 16 มิถุนายน 2566)
2. จำนวนสมาชิกกองทุนการออมแห่งชาติ (กอช.) ปี 2565 (ข้อมูลจากกองทุนการออมแห่งชาติ (กอช.) ตั้งแต่วันที่ 1 มกราคม - ธันวาคม 2565)
3. จำนวนผู้สูงอายุที่เป็นผู้ประกันตนตามมาตรา 33 มาตรา 39 และมาตรา 40 ปี 2565 ข้อมูลจากสำนักงานประกันสังคม



จำนวนผู้สูงอายุ ที่ไม่มีอาชีพ
1,107,567



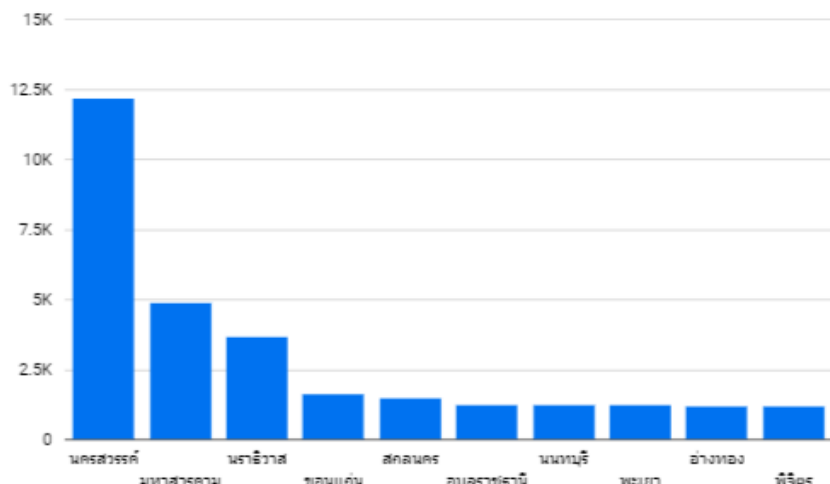
มาตรา 33 (กลุ่มลูกจ้างที่ทำงานในสถานประกอบการ และหน่วย
1,089

มาตรา 39 (ผู้ประกันตนโดยสมัครใจเป็นบุคคลที่เคยเป็นผู้ประกัน
2,453

มาตรา 40 (ประชาชนทั่วไป, ประกอบอาชีพอิสระ และแรงงานน
21,256

รวมทุกมาตรา
24,798

จำนวนสมาชิกกองทุนการออมแห่งชาติ (กอช.)



จำนวนสมาชิกกองทุนการออมแห่งชาติ (กอช.)
54,979

จังหวัด

⋮

จังหวัด	จำนวนผู้สูงอายุที่ไม่มีอาชีพ	มาตรา 33 (กลุ่มลูกจ้างที่ทำงานในสถานประกอบการและหน่วยงานราชการ)	มาตรา 39 (ผู้ประกันตนโดยสมัครใจเป็นบุคคลที่เคยเป็นผู้ประกันตนมาตรา 33 จ่ายเงินสมทบก่อนออกจากงานมาแล้วไม่น้อยกว่า 12 เดือนแล้วลาออก)	มาตรา 40 (ประชาชนทั่วไป, ประกอบอาชีพอิสระ และแรงงานนอกระบบ)	รวมทุกมาตรา	จำนวนสมาชิกกองทุนการออมแห่งชาติ (กอช.)
1. แม่ฮ่องสอน	5,886	0	4	167	171	87
2. แพร่	17,152	4	8	364	376	673
3. เลย	12,788	4	6	385	395	158
4. เพชรบูรณ์	25,902	10	12	252	274	271
5. เพชรบุรี	13,017	6	12	136	154	152
6. เชียงใหม่	43,835	79	326	760	1,165	634
7. เชียงราย	33,077	12	40	333	385	629
8. อ่างทอง	10,667	2	10	108	120	1,201
9. อุบลราชธานี	15,210	7	20	345	372	1,281
10. อุทัยธานี	8,680	0	9	202	211	173
11. อุตรดิตถ์	15,968	2	6	347	355	562
12. อุตรธานี	16,863	13	15	527	555	1,054
13. อำนาจเจริญ	2,249	2	7	158	167	715
14. หนองบัวลำภู	5,177	0	4	192	196	114
15. หนองคาย	6,681	2	8	169	179	776
16. สุโขทัย	19,831	3	10	342	355	533
17. สุรินทร์	14,574	3	9	342	354	492
18. สุราษฎร์ธานี	12,875	13	20	320	353	310
19. สุพรรณบุรี	23,579	7	12	230	249	133
20. สิงห์บุรี	7,945	2	8	145	155	148
21. สระแก้ว	9,980	3	5	183	191	99
22. สระบุรี	16,547	27	31	251	309	173
23. สมุทรสาคร	13,047	52	81	207	340	112

24.	สมุทรสงคราม	4,837	9	7	119	135	30
25.	สมุทรปราการ	21,775	104	272	431	807	386
26.	สตูล	6,248	3	0	145	148	228
27.	สงขลา	22,604	20	49	257	326	436
28.	สกลนคร	8,631	4	8	314	326	1,490
29.	ศรีสะเกษ	12,241	7	6	413	426	445
30.	ลำพูน	12,978	9	47	510	566	158
31.	ลำปาง	33,520	7	22	418	447	572
32.	ลพบุรี	20,211	4	18	189	211	141
33.	ร้อยเอ็ด	8,859	6	13	248	267	604
34.	ราชบุรี	21,117	13	33	274	320	175
35.	ระยอง	8,992	58	72	218	348	270
36.	ระนอง	2,615	1	1	170	172	72
37.	ยโสธร	3,986	0	3	353	356	133
38.	ยะลา	7,670	2	3	93	98	115
39.	มุกดาหาร	1,847	5	2	234	241	132
40.	มหาสารคาม	7,652	2	7	210	219	4,899
41.	ภูเก็ต	3,615	28	40	217	285	146
42.	พิษณุโลก	27,720	7	16	453	476	1,136
43.	พิจิตร	19,821	2	10	259	271	1,192
44.	พัทลุง	10,345	1	1	325	327	169
45.	พังงา	4,432	3	3	247	253	179
46.	พะเยา	16,594	3	6	1,463	1,472	1,247
47.	พระนครศรีอยุธยา	24,419	null	77	201	278	352
48.	ปัตตานี	11,556	6	3	116	125	243
49.	ปราจีนบุรี	11,162	11	14	116	141	349
50.	ประจวบคีรีขันธ์	8,826	3	9	141	153	117
51.	ปทุมธานี	12,829	82	284	345	711	556
52.	บุรีรัมย์	23,791	5	9	303	317	911
53.	บึงกาฬ	4,709	1	1	79	81	387
54.	น่าน	19,049	5	5	243	253	767
55.	นราธิวาส	6,471	1	6	114	121	3,667
56.	นนทบุรี	11,681	85	216	312	613	1,274
57.	นครสวรรค์	27,385	16	16	355	387	12,180
58.	นครศรีธรรมราช	38,198	5	17	389	411	488
59.	นครราชสีมา	54,174	44	41	338	423	712
60.	นครพนม	6,481	0	5	115	120	359
61.	นครปฐม	16,932	33	80	257	370	201
62.	นครนายก	8,503	9	19	74	102	180
63.	ตาก	13,501	2	9	124	135	201
64.	ตราด	3,538	4	5	156	165	814
65.	ตรัง	12,778	8	7	331	346	799

66.	ชุมพร	4,813	5	7	154	166	920
67.	ชัยภูมิ	17,180	8	11	391	410	378
68.	ชัยนาท	12,976	1	4	223	228	302
69.	ชลบุรี	16,410	117	181	286	584	351
70.	ฉะเชิงเทรา	17,634	38	42	248	328	107
71.	จันทบุรี	8,990	8	13	150	171	233
72.	ขอนแก่น	20,532	19	30	509	558	1,634
73.	กำแพงเพชร	20,874	11	8	444	463	481
74.	กาฬสินธุ์	10,116	1	2	247	250	963
75.	กาญจนบุรี	14,989	8	26	290	324	119
76.	กระบี่	7,230	2	4	180	186	99