



คู่มือชมรมผู้สูงอายุ

ของ

สมาคมสภาผู้สูงอายุแห่งประเทศไทยฯ

## บทนำ

ชมรมผู้สูงอายุ เป็นองค์กรภาคประชาชนที่มีบทบาทสำคัญ ในการพัฒนาระบบงานผู้สูงอายุ อันจะก่อให้เกิดการพัฒนาคุณภาพชีวิต ผู้สูงอายุทั้งในระดับปัจเจกบุคคลระดับชมรมผู้สูงอายุและระดับชุมชน โดยมีวัตถุประสงค์ในการดำเนินกิจกรรมที่ตอบสนองต่อปัญหาและความต้องการของผู้สูงอายุ ทั้งในด้านสุขภาพ สังคม และสวัสดิการ

การบริหารจัดการในชมรมผู้สูงอายุเป็นไปตามโครงสร้างของ ชมรมโดยคณะกรรมการที่มาจาก การเลือกตั้งให้ดำรงตำแหน่งและมี หน้าที่ความรับผิดชอบ ในการบริหารงาน ซึ่งถือเป็นการบริหารโดย ผู้สูงอายุ เพื่อผู้สูงอายุ

เพื่อส่งเสริมให้ทุกชุมชนจัดตั้งชมรมผู้สูงอายุ และกิจกรรมต่าง ๆ ที่สอดคล้องกับความต้องการ อันจะนำไปสู่การเปลี่ยนแปลงและ การพัฒนาสภาพร่างกายจิตใจ เกิดความเอื้ออาทรและเกิดความ สามัคคีขึ้นในชุมชนได้เป็นอย่างดีนั้น สมาคมสภาผู้สูงอายุแห่งประเทศไทยฯ จึงได้จัดทำคู่มือชมรมผู้สูงอายุขึ้น โดยคาดว่าจะเกิด ประโยชน์ต่อกลุ่มผู้สูงอายุที่สนใจจะจัดตั้งชมรมและที่ ต้องการพัฒนา ชมรมต่อไป

คณะผู้จัดทำ

๑. การจัดตั้งชมรมผู้สูงอายุ	๓
๒. ชมรมผู้สูงอายุคืออะไร	๔
๓. การก่อตั้งชมรมผู้สูงอายุ	๕
๔. โครงสร้างชมรมผู้สูงอายุ	๖
๕. ลักษณะกิจกรรมชมรมผู้สูงอายุ	๗
๖. การทำงานกับภาคีเครือข่ายในชุมชน	๘
๗. หลักการสร้างชมรมผู้สูงอายุให้เข้มแข็งและยั่งยืน	๙
๘. ปัจจัยความสำเร็จของชมรมผู้สูงอายุ	๑๑
๙. อุปสรรคและความล้มเหลวของชมรมผู้สูงอายุ	๑๒
๑๐. ข้อบังคับชมรมผู้สูงอายุ	๑๓
๑๑. แบบรายงานประจำปีของชมรมผู้สูงอายุ	๑๔
๑๒. ใบสมัครสมาชิกสภาสมาคมสภาผู้สูงอายุแห่งประเทศไทยฯ	๒๒
๑๓. ภาคผนวก	๒๕



## การจัดตั้งชมรมผู้สูงอายุ

ปัจจุบันประเทศไทยได้เข้าสู่สังคมผู้สูงอายุ (หมายถึง ผู้สูงอายุ อายุเกิน ๖๐ ปีขึ้นไป มีร้อยละ ๑๐ ของประชากร) และคาดว่าแนวโน้มจำนวนผู้สูงอายุจะเพิ่มขึ้นทุกปี โดยในปี ๒๕๖๕ จะมีจำนวนประชากรสูงอายุมากถึงร้อยละ ๒๐ จากสถานการณ์ดังกล่าว ทำให้ประเทศไทยต้องหันมาให้ความสำคัญประเด็นปัญหาที่มาพร้อมกับการเข้าสู่สังคมผู้สูงอายุ เช่น ปัญหาสุขภาพ ปัญหาด้านเศรษฐกิจ ปัญหาสังคม ซึ่งจะส่งผลโดยตรงต่อคุณภาพชีวิตของสมาชิกในสังคมและผู้สูงอายุทั้งหมด ดังนั้น การรวมกลุ่มของผู้สูงอายุจึงเป็นเสมือนเครื่องมือในการขับเคลื่อน และจัดการกับปัญหาที่จะเกิดขึ้นโดยผู้สูงอายุเอง

การจัดตั้งชมรมผู้สูงอายุ จึงเป็นทางเลือกหนึ่งสำหรับชุมชนและเป็นรูปแบบหนึ่งของการจัดการปัญหาในสังคมผู้สูงอายุ เพราะชมรมผู้สูงอายุถือเป็นองค์กรชุมชนที่บริหารจัดการโดยผู้สูงอายุ เพื่อผู้สูงอายุ สมาชิกในชมรมมีความเอื้ออาทรต่อกันในระหว่างเพื่อนสมาชิกมีการทำกิจกรรมร่วมกันเน้นกระบวนการมีส่วนร่วมและการสร้างศักดิ์ศรีในตัวผู้สูงอายุ

## ชมรมผู้สูงอายุคืออะไร

คือ การรวมกลุ่มผู้สูงอายุที่มีอายุเกิน ๖๐ ปีบริบูรณ์ขึ้นไป ตั้งแต่ ๓๐ คนขึ้นไป ทั้งหญิงและชาย และวัยผู้ที่มีอายุระหว่าง ๒๕ - ๕๙ ปี ไม่เกิน ๑ ใน ๔ ของสมาชิกที่มีอายุเกิน ๖๐ ปีขึ้นไป

วัตถุประสงค์ของการรวมกลุ่มเป็นชมรม เพื่อให้สมาชิกมาพบปะ สัมผัสและดำเนินกิจกรรมที่ก่อให้เกิดประโยชน์ทั้งต่อตนเองและผู้อื่น เพื่อให้เกิดความคุ้นเคย รักใคร่ มีความสามัคคี ความเบิกบาน หายเหงา และเกิดความสุข

กิจกรรมที่สำคัญ คือ กิจกรรมทางศาสนา กิจกรรมนันทนาการ กิจกรรมการสร้างเสริมสุขภาพ กิจกรรมเสริมรายได้ กิจกรรมประเพณีวัฒนธรรมท้องถิ่นและภูมิปัญญา กิจกรรมท่องเที่ยว กิจกรรมจิตอาสา กิจกรรมการกุศล และกิจกรรมเกี่ยวกับสวัสดิการชุมชน ฯลฯ

\*\*\*\*\*

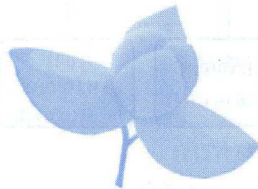
## การก่อตั้งชมรมผู้สูงอายุ

การก่อตั้ง ชมรมผู้สูงอายุควรเกิดขึ้นในหมู่บ้านหรือชุมชน มีที่ตั้งชัดเจน และเกิดจากความร่วมมือของสมาชิกสูงอายุในชุมชนเอง

สถานที่ สถานที่ที่มีอยู่ในชุมชน ไม่จำเป็นต้องสร้างขึ้นใหม่ อาจใช้ ศาลาวัด ศาลาประชาคม หรือโรงเรียนที่ไม่มีการเรียนการสอนแล้ว

ด้านสมาชิก ควรมีสมาชิกระหว่าง ๓๐ - ๑๐๐ คน เพื่อให้สามารถ ดูแลกันได้อย่างทั่วถึง โดยมีกลุ่มผู้สูงอายุและกลุ่มวัยอื่นๆ ที่มีความ ตั้งใจที่จะทำงานร่วมกันทั้งที่มีสุขภาพดีและไม่ดี

ด้านกรรมการ กรรมการมาจากการเลือกตั้งจากสมาชิกที่พร้อม เสียสละ ทำงานเพื่อส่วนรวม และมีความเข้มแข็งในการทำงาน



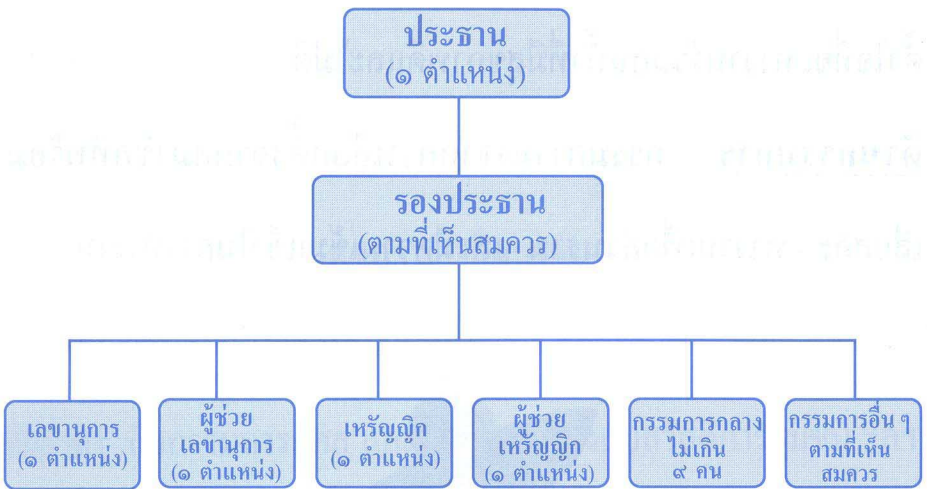
## โครงสร้างชมรมผู้สูงอายุ

หลังจากที่มีการรวมกลุ่มกัน อย่างน้อยควรมีสมาชิกเริ่มต้น ประมาณ ๓๐ คน ให้สมาชิกมาประชุมหารือ เพื่อร่างข้อบังคับ ตั้งชื่อชมรม และเลือกสถานที่เพื่อใช้เป็นที่ตั้งชมรม

เมื่อมีข้อบังคับแล้ว ให้มีการรับสมัครสมาชิกเพิ่มเติม แล้วดำเนินการเลือกประธานชมรมผู้สูงอายุตามข้อบังคับ

ให้มีการติดป้ายชื่อชมรมไว้ด้านหน้าของสถานที่ที่ใช้เป็นที่ตั้งชมรม

### แผนผังคณะกรรมการชมรมผู้สูงอายุ



แผนภาพที่ ๑ แผนผังโครงสร้างชมรมผู้สูงอายุ



## ลักษณะกิจกรรมชมรมผู้สูงอายุ

การก่อตั้งชมรมในระยะแรก ควรจัดทำกิจกรรมที่เป็นความต้องการของสมาชิกก่อน ในลักษณะกิจกรรมทั่วไป แล้วค่อยพัฒนาไปสู่กิจกรรมเชิงพัฒนา โดยมีตัวอย่างกิจกรรมดังนี้

### ตัวอย่างกิจกรรมทั่วไปและกิจกรรมเชิงพัฒนา

กิจกรรมทั่วไป	กิจกรรมเชิงพัฒนา
๑. การประชุมกรรมการและสมาชิกตามปกติ	๑. การประชุมระดมสมอง และข้อเสนอแนะ ร่วมคิด ร่วมทำ ร่วมแก้ไขปัญหาจากสมาชิก
๒. การออกกำลังกาย	๒. การเป็นแกนนำโดยนำผู้อื่นออกกำลังกาย
๓. การเลี้ยงอาหารกันเอง	๓. การไปเลี้ยงอาหารผู้ด้อยโอกาสและช่วยเหลือผู้อื่น
๔. กิจกรรมนันทนาการ	๔. กิจกรรมเพื่อพัฒนาชุมชน/สังคม
๕. การขอคำปรึกษา	๕. การให้คำปรึกษา
๖. การฟังการบรรยายจากวิทยากร	๖. การเป็นวิทยากร บรรยาย และถ่ายทอดให้ผู้อื่น
๗. การบริจาคเงินของสมาชิกเพื่อทำกิจกรรม	๗. การทำโครงการ โดยการคิดหาแหล่งทุนจากภายนอก
๘. การศึกษาดูงานชมรมอื่น ๆ	๘. การเป็นแหล่งศึกษาดูงาน ศูนย์การเรียนรู้ให้กับชมรมและกลุ่มอื่น ๆ
๙. การดูงานและทัศนศึกษา	๙. การประยุกต์ความรู้และนำไปใช้กับชมรมอย่างเหมาะสมกับชมรมของตนเองโดยร่วมคิดร่วมทำ
๑๐. การทำกิจกรรมที่สนองต่อนโยบายภาครัฐ	๑๐. การทำงานเชิงรุก และบูรณาการในการพัฒนาชุมชน
๑๑. การทำงานกับกลุ่มสมาชิกในชุมชน	๑๑. ชมรมทำงานร่วมกับเครือข่ายผู้สูงอายุในตำบล อำเภอ จังหวัด และ เครือข่ายอื่น ๆ

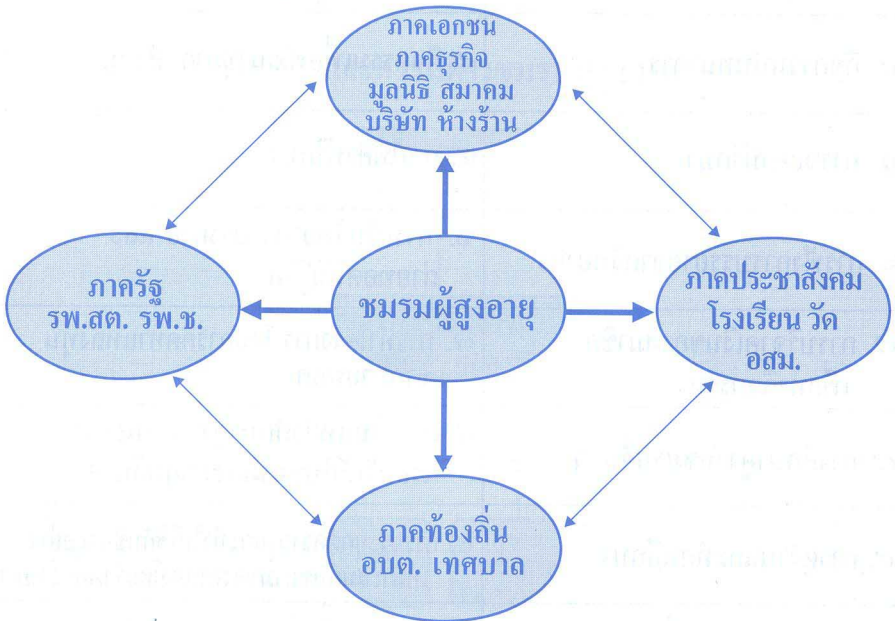
ที่มา (หนังสือการพัฒนาศักยภาพเครือข่ายชมรมผู้สูงอายุในประเทศไทย พ.ศ. ๒๕๕๓)



## การทำงานกับภาคีเครือข่ายในชุมชน

เพื่อให้การดำเนินงานของชมรมผู้สูงอายุดำเนินการได้อย่างยั่งยืน การประสานความร่วมมือและการทำงานร่วมกับองค์กรภาคีต่าง ๆ ตั้งแต่ภาครัฐ (ซึ่งรวมถึงองค์กรปกครองท้องถิ่น) ภาคประชาชน ภาคเอกชน และภาคธุรกิจ ที่อยู่ในชุมชนที่ชมรมผู้สูงอายุตั้งอยู่ เป็นกิจกรรมที่ชมรมควรดำเนินการ ทั้งการขอสนับสนุนงบประมาณ อุปกรณ์เครื่องมือต่าง ๆ หรือการสนับสนุนด้านองค์ความรู้และบริการอื่น ๆ

องค์กรภาคีเหล่านี้ จะเป็นตัวช่วยสนับสนุนการบริหารงานและ กิจกรรมของชมรมผู้สูงอายุให้เกิดความสำเร็จตามแผนงานที่วางไว้ ชมรมผู้สูงอายุควรมีการทำงานร่วมกับภาคีเครือข่ายต่าง ๆ ซึ่งได้แก่



แผนภาพที่ ๒ แผนภาพแสดงภาคีเครือข่ายชมรมผู้สูงอายุ

การทำงานร่วมกับภาคีเครือข่ายจะทำให้เกิดความสัมพันธ์ที่ดีในแนวราบและสนับสนุนให้การทำงานของชมรมผู้สูงอายุมีประสิทธิภาพมากขึ้น

## หลักการสร้างชมรมผู้สูงอายุให้เข้มแข็งและยั่งยืน

๑. ชมรมผู้สูงอายุต้องเป็นของผู้สูงอายุ บริหารโดยผู้สูงอายุ เพื่อผู้สูงอายุ และสังคม ไม่เป็นของหน่วยงานใดหน่วยงานหนึ่งโดยเฉพาะ
๒. ชมรมผู้สูงอายุจะต้องมีระเบียบข้อบังคับในการบริหารชมรม
๓. ชมรมผู้สูงอายุจะต้องมีสถานที่ตั้งที่มั่นคงถาวรเป็นของตนเอง
๔. มีป้ายชื่อชมรมผู้สูงอายุ
๕. การบริหารงานในชมรมผู้สูงอายุ ต้องมีความโปร่งใส ยุติธรรม
๖. การบริหารงานชมรมผู้สูงอายุจะต้องจัดให้มีการทำบัญชีรายรับ-รายจ่าย ทะเบียนพัสดุ-ครุภัณฑ์ ทะเบียนสมาชิก สมุดเยี่ยม และสมุดบันทึกการประชุมให้เป็นปัจจุบัน
๗. มีการสนับสนุนให้สมาชิกมีส่วนร่วมในการบริหารงาน การร่วมกิจกรรมและให้ข้อเสนอแนะได้
๘. มีส่วนร่วมในการจัดกิจกรรมในท้องถิ่นร่วมกับหน่วยงานภาครัฐ หรือองค์กรเอกชนต่าง ๆ เช่น อบต. เทศบาล โรงพยาบาลส่งเสริมสุขภาพตำบล ฯลฯ
๙. มีเอกลักษณ์และจุดเด่นของชมรม เช่น การผลิตนวัตกรรม เพื่อช่วยฟื้นฟูสมรรถภาพผู้สูงอายุ การออกกำลังกายโดยประยุกต์เข้ากับเพลงพื้นบ้าน
๑๐. มีการประชุมประจำเดือน และจะต้องมีการจดบันทึกการประชุม

๑๑. การจัดกิจกรรมต้องมีความหลากหลายและตอบสนอง ความต้องการ  
ของสมาชิก

- ด้านการส่งเสริมสุขภาพกายและใจ
- ด้านการรับรู้ข้อมูลข่าวสาร
- ด้านการพัฒนาองค์ความรู้และทักษะใหม่ ๆ
- ด้านการช่วยเหลือสังคม

๑๒. มีการเขียนโครงการของงบประมาณมาจัดกิจกรรมให้สมาชิกและ  
ชุมชนได้รับประโยชน์

๑๓. ควรเสนอโครงการเพื่อขอรับการสนับสนุนงบประมาณจากกองทุน  
ต่าง ๆ ของรัฐ อบต. หรือเทศบาลภายในเวลาที่กำหนด

๑๔. ควรสมัครเป็นสมาชิกเครือข่ายของสาขาสมาคมสภาผู้สูงอายุ  
แห่งประเทศไทยฯ ประจำจังหวัดหรือกลุ่มเขตที่ชมรมนั้นตั้งอยู่

๑๕. ประธานชมรมผู้สูงอายุจะต้องเป็นผู้ที่มีความเสียสละ ซื่อสัตย์  
ความประพฤติดี เป็นที่ยอมรับของสังคม

๑๖. ประธานชมรมผู้สูงอายุมีความพร้อมและสามารถบริหารงานของ  
ชมรมผู้สูงอายุ

๑๗. ประธานชมรมผู้สูงอายุต้องเป็นกลางไม่เอนเอียง เข้าฝ่ายการเมือง  
พรรคใดพรรคหนึ่ง

\*\*\*\*\*



## ปัจจัยความสำเร็จของชมรมผู้สูงอายุ

### ๑. ด้านผู้นำชมรม

๑.๑ ประธานและคณะกรรมการมีภาวะผู้นำ

๑.๒ ผู้นำมีจิตอาสา

๑.๓ ผู้นำฟังเสียงส่วนใหญ่ของสมาชิกในการเสนอและทำกิจกรรม

๑.๔ ผู้นำและประธานไม่ถือความเห็นของตัวเองเป็นใหญ่

### ๒. ด้านความสามารถในการพึ่งตนเอง ได้แก่

๒.๑ หาแหล่งเงินทุนในการทำกิจกรรม

๒.๒ ใช้ทรัพยากรที่มีอยู่ในชุมชน

### ๓. ด้านความสามารถในการประสานงานกับภาคี ได้แก่

๓.๑ ภาครัฐ กำหนด ผู้ใหญ่บ้าน โรงเรียน โรงพยาบาลส่งเสริมสุขภาพตำบล โรงพยาบาลชุมชน โรงพยาบาลจังหวัด สาธารณสุขอำเภอ เป็นต้น

๓.๒ ภาคท้องถิ่น เช่น องค์การบริหารส่วนตำบล เทศบาลตำบล เทศบาลเมือง เป็นต้น

๓.๓ ภาคประชาสังคม เช่น วัด กลุ่มออมทรัพย์ กลุ่มอาสาสมัคร กลุ่มแม่บ้าน เป็นต้น

๓.๔ ภาคเอกชนและธุรกิจ เช่น มูลนิธิ สมาคม เป็นต้น

### ๔. ด้านการดำเนินงานตามข้อบังคับ ได้แก่

๔.๑ มีการประชุมคณะกรรมการและสมาชิกตามระเบียบข้อบังคับ

๔.๒ สมาชิกมีส่วนร่วมในการดำเนินกิจกรรม

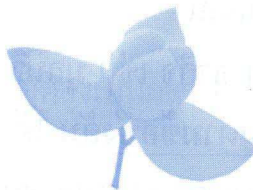
๔.๓ มีการร่วมคิดร่วมทำ

๔.๔ มีความโปร่งใส ไม่เห็นแก่ประโยชน์ส่วนตน



## อุปสรรคและความล้มเหลวของชมรมผู้สูงอายุ

๑. ไม่มีกิจกรรมหรือมีกิจกรรมแต่ไม่ได้ทำกิจกรรมต่อเนื่อง
๒. ไม่มีการประชุมตามระเบียบข้อบังคับของชมรมหรือประชุมไม่สม่ำเสมอ
๓. มีแต่ชื่อชมรมแต่ไม่มีที่ตั้งชมรมชัดเจน
๔. มีปัญหาเกี่ยวกับประธานและผู้นำ เช่น
  - ๔.๑ ประธานขาดภาวะความเป็นผู้นำ
  - ๔.๒ ผู้นำเป็นเผด็จการ ยึดเอาความเห็นของตนเป็นใหญ่
  - ๔.๓ ผู้นำไม่โปร่งใส
  - ๔.๔ ผู้นำไม่มีจิตอาสา
  - ๔.๕ ผู้นำไม่ทำตามข้อบังคับที่กำหนดไว้



## ข้อบังคับ

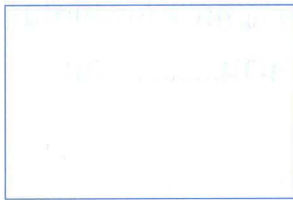
ชมรมผู้สูงอายุ.....

### หมวด ๑

ข้อ ๑ ชมรมนี้ ชื่อว่า.....

ชื่อย่อว่า.....

ข้อ ๒ เครื่องหมายของชมรมมีรูปแบบดังนี้



ข้อ ๓ ชมรมนี้ มีสถานที่ตั้ง อยู่ที่.....

อยู่บ้านเลขที่..... หมู่ที่..... ถนน.....

ตรอก/ซอย..... ตำบล/แขวง.....

อำเภอ/เขต..... จังหวัด..... รหัสไปรษณีย์.....

E-mail.....

### หมวด ๒

ข้อ ๔ วัตถุประสงค์

๔.๑ เป็นศูนย์กลางการพบปะของสมาชิก

๔.๒ ทำกิจกรรมที่เป็นประโยชน์ต่อสมาชิก

๔.๓ อนุรักษ์ ศิลปวัฒนธรรม และประเพณีท้องถิ่น

๔.๔ ดำเนินงานตามนโยบายของสมาคมสภาผู้สูงอายุ  
แห่งประเทศไทย

### หมวด ๓

ข้อ ๕ สมาชิกชมรมมี ๓ ประเภท

๕.๑ สมาชิกสามัญ ชายและหญิง อายุ ๖๐ ปีขึ้นไป

๕.๒ สมาชิกสมทบ ชายและหญิง อายุ ๒๕ - ๕๙ ปี

### หมวด ๔

#### คณะกรรมการ

ข้อ ๖ คณะกรรมการประกอบด้วย

- ประธาน จำนวน ๑ คน ทำหน้าที่เป็นตัวแทนของชมรมผู้สูงอายุ
- รองประธาน จำนวน..... คน
- เลขานุการ
- ผู้ช่วยเลขานุการ
- เภรัญญิก
- ผู้ช่วยเภรัญญิก
- กรรมการกลาง จำนวนไม่เกิน ๙ คน
- กรรมการอื่น ๆ ตามที่เห็นสมควร

ข้อ ๗ ที่มาของคณะกรรมการ

ให้สมาชิกสามัญเป็นผู้เลือกประธานตามรายชื่อที่มีผู้เสนอไม่เกินสองชื่อ ผู้ได้คะแนนสูงสุดจะได้รับการเลือกเป็นประธานและให้ประธานเป็นผู้คัดเลือกคณะกรรมการจากสมาชิกสามัญและสมาชิกสมทบ

ข้อ ๘ วาระการดำรงตำแหน่งของคณะกรรมการ

กรรมการชมรมอยู่ในตำแหน่งคราวละ.....ปี สำหรับประธานดำรงตำแหน่ง ได้ไม่เกิน ๒ วาระ ยกเว้น หากยังเป็นที่ต้องการของสมาชิก มีสิทธิเข้ารับการเลือกเป็นประธานได้อีก

## หมวด ๕

### กิจกรรมของชมรม

#### ข้อ ๙ การประชุม

- ๙.๑ การประชุมคณะกรรมการและสมาชิก จะต้องมีการประชุม อย่างน้อยเดือนละ ๑ ครั้ง โดยเลขานุการเป็นผู้เชิญประชุม และบันทึกการประชุม
- ๙.๒ การประชุมใหญ่สามัญประจำปีจะต้องมีการประชุมใหญ่ ปีละ ๑ ครั้ง เพื่อรายงานการดำเนินงานในรอบปี สถานะการเงิน ให้ที่ประชุมได้ทราบ

## หมวด ๖

#### ข้อ ๑๐ ประธานและกรรมการของชมรมพ้นจากตำแหน่งในกรณี ดังต่อไปนี้

- ๑๐.๑ ออกตามวาระ
- ๑๐.๒ ลาออก
- ๑๐.๓ ตาย
- ๑๐.๔ สมาชิกชมรมมากกว่าสองในสาม มีมติให้ออก

## หมวด ๗

#### ข้อ ๑๑ กิจกรรมของชมรมที่สมควรดำเนินการ

- ๑๑.๑ กิจกรรมการส่งเสริมสุขภาพ เช่น การออกกำลังกาย การนั่งสมาธิ
- ๑๑.๒ กิจกรรมหารายได้
- ๑๑.๓ กิจกรรมส่งเสริมวัฒนธรรมและประเพณีท้องถิ่น
- ๑๑.๔ กิจกรรมอื่น ๆ ตามที่สมาชิกเห็นสมควร



## หมวด ๘

### การเงิน

- ข้อ ๑๒ เงินของชมรมผู้สูงอายุ ประกอบด้วย
- ❖ เงินที่มีผู้บริจาคให้แก่ชมรมผู้สูงอายุ
  - ❖ เงินรายได้จากการจัดกิจกรรมต่าง ๆ
  - ❖ เงินสนับสนุนจากแหล่งทุนต่าง ๆ เช่น กองทุนผู้สูงอายุและอื่น ๆ
  - ❖ เงินบำรุงชมรมผู้สูงอายุ
  - ❖ เงินจากดอกผลหรือเงินรายได้อื่นอันเกิดจากทรัพย์สินของชมรมผู้สูงอายุ

ข้อ ๑๓ การรับการจ่าย การเก็บรักษาเงินตามข้อ ๑๒ ต้องมีหลักฐานในการรับจ่ายเป็นลายลักษณ์อักษร เพื่อประกอบการตรวจสอบ

ข้อ ๑๔ การรักษาเงิน ให้เหรียญกษาปณ์ฝากธนาคาร ผู้มีอำนาจสั่งจ่ายคือ ประธานหรือรองประธาน ลงนามร่วมกับเหรียญกษาปณ์ การเบิกจ่ายเงิน จะต้องได้รับความเห็นชอบ จากคณะกรรมการก่อน

ข้อ ๑๕ การเบิกจ่ายเงินให้ปฏิบัติตามระเบียบการใช้จ่ายเงินของชมรมผู้สูงอายุ

หมวด ๙  
การแก้ไขข้อบังคับ

ข้อ ๑๖ การแก้ไขข้อบังคับให้กระทำได้ตามมติที่ประชุมใหญ่ โดยต้องมีคะแนนเสียงไม่ต่ำกว่า ๒ ใน ๓ ของจำนวนสมาชิกที่มาประชุม  
ในขณะนั้น

ลงชื่อ

(.....)

ประธานชมรมผู้สูงอายุ.....

แบบรายงานประจำปีของชมรมผู้สูงอายุ  
ส่งตาสมาคมสภาผู้สูงอายุแห่งประเทศไทยฯ  
ประจำจังหวัด/ประจำกลุ่มเขต.....

๑. ชื่อชมรม.....  
ที่ตั้ง อยู่ที่.....  
บ้านเลขที่..... หมู่ที่..... ถนน.....  
ตรอก/ซอย..... ตำบล/แขวง.....  
อำเภอ/เขต..... จังหวัด..... รหัสไปรษณีย์.....  
E-mail.....

๒. ประธานชมรมชื่อ.....

๓. โครงสร้างชมรม

จำนวนคณะกรรมการ.....คน

๔. จำนวนสมาชิก.....คน

๔.๑ แยกเป็นเพศชาย.....คน เพศหญิง.....คน

๔.๒ แบ่งเป็นกลุ่มอายุดังนี้.-

-.....

-.....

-.....

-.....

-.....

๕. ในรอบปีที่แล้ว มีการประชุมคณะกรรมการชมรม.....ครั้ง  
(โปรดระบุรายละเอียด)

จำนวนครั้ง	วัน/เวลา	สถานที่
ครั้งที่ ๑		
ครั้งที่ ๒		
ครั้งที่ ๓		
ครั้งที่ ๔		
ครั้งที่ ๕		
ครั้งที่ ๖		
ครั้งที่ ๗		
ครั้งที่ ๘		
ครั้งที่ ๙		

ขอความกรุณาแนบรายงานการประชุม



๖. มีการประชุมสมาชิก.....ครั้ง (โปรดระบุวันที่)

จำนวนครั้ง	วัน/เวลา	สถานที่
ครั้งที่ ๑		
ครั้งที่ ๒		
ครั้งที่ ๓		
ครั้งที่ ๔		

ขอความกรุณาแนบรายงานการประชุม

๗. กิจกรรมสำคัญที่ดำเนินการในรอบปี

ชื่อโครงการ/กิจกรรม	วัตถุประสงค์	วัน/เดือน/ปี ที่จัดกิจกรรม	ผลที่ได้รับ/ผลผลิต/ ผลที่เกิดขึ้น

๘. ข้อเสนอแนะ (ปัญหาอุปสรรคและความต้องการ)

.....

.....

.....

.....

.....

.....

.....

ลงชื่อ.....  
(.....)

ประธานชมรม

ลงชื่อ.....ผู้รับรอง  
(.....)

ประธานสาขาสมาคมสภาผู้สูงอายุ ประจำจังหวัด/ประจำกลุ่มเขต.....

ใบสมัคร

สมาชิกสาขาสมาคมสภาผู้สูงอายุแห่งประเทศไทยฯ  
ประจำจังหวัด/ประจำกลุ่มเขต.....

เขียนที่.....

วันที่.....เดือน.....พ.ศ.....

เรียน ประธานกรรมการสาขาสมาคมสภาผู้สูงอายุแห่งประเทศไทยฯ  
ประจำจังหวัด/ประจำกลุ่มเขต.....

ข้าพเจ้า นาย/นาง/นางสาว.....

อยู่บ้านเลขที่..... หมู่ที่..... ถนน.....

ตรอก/ซอย..... ตำบล/แขวง.....

อำเภอ/เขต..... จังหวัด..... รหัสไปรษณีย์.....

เป็นผู้แทนของชมรมผู้สูงอายุ..... ขอสมัครเป็นสมาชิกของสาขา

สมาคมนักผู้สูงอายุแห่งประเทศไทยฯ ประจำจังหวัด/ประจำกลุ่มเขต.....

ปัจจุบันชมรมผู้สูงอายุ..... มีข้อมูลโดยสังเขป

ดังนี้

๑. ที่ตั้งชมรมฯ ตั้งอยู่ที่.....

โทรศัพท์หมายเลข (ถ้ามี)..... หากที่ตั้งของชมรมเป็นหน่วยงานใด  
เช่น โรงพยาบาล วัด โรงเรียน สมาคม ให้ระบุชื่อหน่วยงานนั้นด้วย  
คือ.....

๒. ชมรมฯ นี้ได้รับการก่อตั้งเมื่อ.....

๓. ปัจจุบันชมรมฯ นี้มีสมาชิกรวมทั้งสิ้น..... คน

#### ๔. คณะกรรมการบริหารชมรมฯ ประกอบด้วย

๔.๑.....ตำแหน่ง ประธาน  
ได้รับเลือกตั้งเมื่อวันที่.....เดือน.....พ.ศ.....  
อยู่บ้านเลขที่.....หมู่ที่.....ซอย.....ถนน.....  
ตำบล/แขวง.....อำเภอ/เขต.....จังหวัด.....  
รหัสไปรษณีย์.....โทรศัพท์.....โทรสาร.....  
E-mail.....

๔.๒.....ตำแหน่ง.....  
ได้รับเลือกตั้งเมื่อวันที่.....เดือน.....พ.ศ.....  
อยู่บ้านเลขที่.....หมู่ที่.....ซอย.....ถนน.....  
ตำบล/แขวง.....อำเภอ/เขต.....จังหวัด.....  
รหัสไปรษณีย์.....โทรศัพท์.....โทรสาร.....  
E-mail.....

๔.๓.....ตำแหน่ง.....  
ได้รับเลือกตั้งเมื่อวันที่.....เดือน.....พ.ศ.....  
อยู่บ้านเลขที่.....หมู่ที่.....ซอย.....ถนน.....  
ตำบล/แขวง.....อำเภอ/เขต.....จังหวัด.....  
รหัสไปรษณีย์.....โทรศัพท์.....โทรสาร.....  
E-mail.....

๔.๔.....ตำแหน่ง.....  
ได้รับเลือกตั้งเมื่อวันที่.....เดือน.....พ.ศ.....  
อยู่บ้านเลขที่.....หมู่ที่.....ซอย.....ถนน.....  
ตำบล/แขวง.....อำเภอ/เขต.....จังหวัด.....  
รหัสไปรษณีย์.....โทรศัพท์.....โทรสาร.....  
E-mail.....



๔.๕.....ตำแหน่ง.....  
ได้รับเลือกตั้งเมื่อวันที่.....เดือน.....พ.ศ.....  
อยู่บ้านเลขที่.....หมู่ที่.....ซอย.....ถนน.....  
ตำบล/แขวง.....อำเภอ/เขต.....จังหวัด.....  
รหัสไปรษณีย์.....โทรศัพท์.....โทรสาร.....  
E-mail.....

ชมรมผู้สูงอายุ.....ยินดีปฏิบัติตามข้อบังคับและ  
ระเบียบของสมาคมสภาผู้สูงอายุแห่งประเทศไทยฯ รวมทั้งข้อกำหนดอื่น ๆ  
ที่สภาสมาคมสภาผู้สูงอายุแห่งประเทศไทยฯ ได้กำหนดขึ้นทุกประการ  
พร้อมนี้ ข้าพเจ้าได้แนบระเบียบของชมรมฯ และรายนาม  
คณะกรรมการชมรมฯ มาด้วยแล้ว

จึงเรียนมาเพื่อโปรดพิจารณา

ขอแสดงความนับถือ

(.....)

ตำแหน่งในชมรมฯ .....

## ภาคผนวก

### แหล่งทุนที่ให้การสนับสนุนในการจัดกิจกรรมต่าง ๆ

#### ๑. กองทุนผู้สูงอายุ

สถานที่ติดต่อ ส่วนกลาง กลุ่มกองทุนผู้สูงอายุ สำนักส่งเสริม  
และพิทักษ์ผู้สูงอายุ

เลขที่ ๖๑๘/๑ ถนนนิคมมักกะสัน เขตราชเทวี กรุงเทพฯ ๑๐๕๐๐  
โทรศัพท์ ๐-๒๒๕๕-๕๘๕๐-๙ ต่อ ๑๑๑, ๑๕๖, ๒๘๗, ๒๘๙  
โทรสาร ๐-๒๒๕๓-๙๑๑๕, ๐-๒๒๕๕-๕๘๕๐-๙ ต่อ ๑๕๖

สถานที่ติดต่อ ส่วนภูมิภาค สำนักงานพัฒนาสังคมและความมั่นคง  
ของมนุษย์จังหวัดทุกจังหวัด

#### ๒. กองทุนส่งเสริมการจัดสวัสดิการสังคม

สถานที่ติดต่อ - กองบริหารกองทุน (ระบบปกติ)

โทรศัพท์ ๐-๒๐๒-๙๐๒๘, ๐-๒๒๐๒-๙๐๒๗-๓๐ โทรสาร ๐-๒๒๐๒-๙๐๓๔

- สำนักงานคณะกรรมการส่งเสริมการจัดสวัสดิการสังคม  
แห่งชาติ (ระบบกระจาย)

โทรศัพท์ ๐-๒๒๐๒-๙๐๗๖-๘ โทรสาร ๐-๒๒๐๒-๙๐๗๓-๗๔

ส่วนภูมิภาค สำนักงานพัฒนาสังคมและความมั่นคง  
ของมนุษย์จังหวัดทุกจังหวัด

กรุงเทพมหานคร สำนักพัฒนาสังคม กรุงเทพมหานคร

#### ๓. กองทุนหลักประกันสุขภาพ

สถานที่ติดต่อ องค์การบริหารส่วนตำบล (อบต.)/เทศบาล แต่ละพื้นที่

#### ๔. กองทุนพัฒนาบทบาทสตรี

สถานที่ติดต่อ ส่วนกลาง สำนักงานคณะกรรมการกองทุนพัฒนา  
บทบาทสตรีแห่งชาติ (สภพส.)

อาคาร สำนักงาน กพ. ชั้น ๑ ถนนพิษณุโลก เขตดุสิต กทม. ๑๐๓๐๐  
โทรศัพท์ ๐-๒๒๘๒-๙๓๐๖, ๐-๒๒๘๒-๙๓๑๐ โทรสาร ๐-๒๒๘๒-๙๓๐๕  
[www.womenfund.thaigov.go.th](http://www.womenfund.thaigov.go.th)

ส่วนภูมิภาค สำนักงานกองทุนพัฒนาบทบาทสตรีจังหวัดทุกจังหวัด

#### ๕. กองทุนเพื่อส่งเสริมการท่องเที่ยวไทย

สถานที่ติดต่อ ส่วนกลาง สำนักงานปลัดกระทรวงการท่องเที่ยวและกีฬา  
๔ ถนนราชดำเนินนอก แขวงวัดโสมนัส เขตป้อมปราบศัตรูพ่าย  
กรุงเทพฯ ๑๐๑๐๐ โทร. ๐-๒๒๘๓-๑๕๐๐ ต่อ ๑๖๑๘, ๑๖๒๙  
๐-๒๓๕๖-๐๗๓๘ โทรสาร ๐-๒๓๕๖-๐๗๓๘ [www.mots.go.th](http://www.mots.go.th)

ส่วนภูมิภาค สำนักงานการท่องเที่ยวและกีฬาจังหวัดทุกจังหวัด

#### ๖. กองทุนส่งเสริมงานวัฒนธรรมจังหวัด

สถานที่ติดต่อ สำนักงานวัฒนธรรมจังหวัดทุกจังหวัด

#### ๗. สำนักงานกองทุนสนับสนุนการสร้างเสริมสุขภาพ (สสส.)

สถานที่ติดต่อ อาคารศูนย์เรียนรู้สุขภาวะ เลขที่ ๙๙/๘ ซอยงามดูพลี  
แขวงทุ่งมหาเมฆ เขตสาทร กรุงเทพฯ ๑๐๑๒๐  
โทร. ๐-๒๓๔๓-๑๕๐๐ เว็บไซต์ [www.Thaihealth.or.th](http://www.Thaihealth.or.th)



สภาผู้สูงอายุ  
เป็นของผู้สูงอายุ  
บริหารโดยผู้สูงอายุ  
เพื่อผู้สูงอายุและสังคม



สมาคมสภาผู้สูงอายุแห่งประเทศไทย  
ในพระราชูปถัมภ์สมเด็จพระศรีนครินทราบรมราชชนนี  
๑๐๓๔ กรมพัฒนาสังคมและสวัสดิการ (อาคาร ๕)  
ถนนกรุงเกษม แขวงคลองมอหานะ  
เขตป้อมปราบศัตรูพ่าย กรุงเทพมหานคร ๑๐๑๐๐  
โทร. ๐-๒๒๘๒-๗๗๑๖, ๐-๒๒๘๒-๓๒๕๑ โทรสาร. ๐-๒๒๘๒-๓๒๕๑  
E-mail : scct.th@gmail.com, aging.plan@gmail.com