

มาตรฐาน

บ้านพักผู้สูงอายุ

๓ อนามัยสิ่งแวดล้อม

๑ อาคารสถานที่

๒ ห้องพักอาศัย

๕ การจัดการ

๔ ผู้ให้บริการ

๖ การบริการ



โดย สำนักส่งเสริมและพิทักษ์ผู้สูงอายุ
สำนักงานส่งเสริมสวัสดิภาพและพิทักษ์เด็ก เยาวชน ผู้ด้อยโอกาส และผู้สูงอายุ
กระทรวงการพัฒนาสังคมและความมั่นคงของมนุษย์



มาตรฐานบ้านพักผู้สูงอายุ

จัดพิมพ์โดย

สำนักส่งเสริมและพิทักษ์ผู้สูงอายุ (สทส.)

สำนักงานส่งเสริมสวัสดิภาพและพิทักษ์เด็ก เยาวชน ผู้ด้อยโอกาส และผู้สูงอายุ (สท.)

กระทรวงการพัฒนาสังคมและความมั่นคงของมนุษย์ (พม.)

ที่อยู่

๖๑๘/๑ ถ.นิคมมักกะสัน เขตราชเทวี กรุงเทพฯ ๑๐๔๐๐

โทรศัพท์ ๐ ๒๖๕๑ ๗๗๘๒

โทรสาร ๐ ๒๖๕๑ ๗๗๘๒

Website สท. : www.opp.go.th

Website สทส. : www.oppo.opp.go.th

E-mail สทส. : older@opp.go.th

พิมพ์ครั้งที่ ๑ จำนวน ๕,๐๐๐ เล่ม

พิมพ์ที่ โรงพิมพ์สำนักงานพระพุทธศาสนาแห่งชาติ

มาตรฐานบ้านพักผู้สูงอายุ



คำนำ

การประชุมสมัชชาผู้สูงอายุระดับชาติ พ.ศ. ๒๕๕๒ ได้มีมติเสนอเรื่องการดูแลผู้สูงอายุระยะยาวเป็นนโยบายสำคัญเพื่อการผลักดันสู่การปฏิบัติ โดยมีติดังกล่าว ให้ความสำคัญกับการส่งเสริมให้ผู้สูงอายุมีการช่วยเหลือตนเองให้มากที่สุดและยาวนานที่สุด และการดูแลผู้สูงอายุในรูปแบบต่างๆ เช่น การดูแลผู้สูงอายุที่บ้าน ในชุมชน และในสถานประกอบการ รวมทั้ง การสนับสนุนการผลิตและฝึกอบรมผู้ดูแลผู้สูงอายุทั้งอย่างเป็นทางการ และไม่เป็นทางการให้เพียงพอ และได้มาตรฐาน นำมาสู่การจัดตั้งคณะอนุกรรมการเพื่อผลักดันและขับเคลื่อนประเด็นการดูแลผู้สูงอายุระยะยาว ในคณะกรรมการผู้สูงอายุแห่งชาติ และการจัดทำแผนปฏิบัติการผลักดันและขับเคลื่อนประเด็นการดูแลผู้สูงอายุระยะยาวขึ้น

สำนักงานส่งเสริมสวัสดิภาพและพิทักษ์เด็ก เยาวชน ผู้ด้อยโอกาส และผู้สูงอายุ (สท.) กระทรวงการพัฒนาสังคมและความมั่นคงของมนุษย์ (พม.) ในฐานะเป็นหน่วยงานที่มีภารกิจในการส่งเสริมสวัสดิภาพและคุ้มครองพิทักษ์สิทธิผู้สูงอายุ ได้จัดตั้งคณะทำงานดำเนินการตามแผนปฏิบัติการและขับเคลื่อนประเด็นการดูแลผู้สูงอายุระยะยาวเพื่อขับเคลื่อนแผนปฏิบัติการดังกล่าว โดยดำเนินการจัดทำมาตรฐานบ้านพักผู้สูงอายุขึ้น เพื่อเป็นแนวทางสำหรับสถานประกอบการภาคเอกชนในการจัดสร้างบ้านพักผู้สูงอายุที่ได้มาตรฐาน และปลอดภัยต่อสวัสดิภาพของผู้สูงอายุ

สำนักงานส่งเสริมสวัสดิภาพและพิทักษ์เด็ก เยาวชน ผู้ด้อยโอกาส และผู้สูงอายุ หวังเป็นอย่างยิ่งว่าผู้ที่เกี่ยวข้องไม่ว่าจะเป็นสถานประกอบการ ภาคเอกชนหรือหน่วยงานราชการที่มีความเกี่ยวข้องจะได้ใช้คู่มือมาตรฐาน บ้านพักผู้สูงอายุเล่มนี้ เป็นแนวทางในการจัดสร้างบ้านพักผู้สูงอายุที่เหมาะสม และปลอดภัย หรือเป็นแนวทางในการส่งเสริมและให้ความรู้เกี่ยวกับบ้านพัก ผู้สูงอายุแก่ประชาชน ซึ่งจะส่งผลที่ดีกับการดำรงชีวิตที่ปลอดภัยและเป็นสุข ของผู้สูงอายุที่รับบริการในบ้านพักผู้สูงอายุในอนาคตต่อไป

นายปิ่นชาย ปิ่นแก้ว

ผู้อำนวยการสำนักงานส่งเสริมสวัสดิภาพและพิทักษ์

เด็ก เยาวชน ผู้ด้อยโอกาส และผู้สูงอายุ

สิงหาคม ๒๕๕๕

สารบัญ



หน้า

คำนำ

สารบัญ

คำจำกัดความ

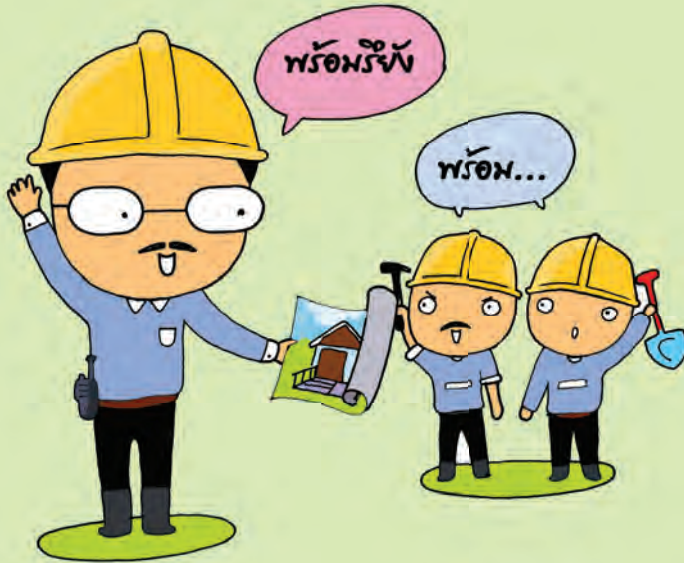
มาตรฐานที่ ๑	๑
มาตรฐานที่ ๒	๔
มาตรฐานที่ ๓	๑๐
มาตรฐานที่ ๔	๑๘
มาตรฐานที่ ๕	๒๒
มาตรฐานที่ ๖	๓๐

ภาคผนวก

- | | |
|---|----|
| • หลักสูตรการฝึกอบรมผู้ดูแลผู้สูงอายุในสถานศึกษา
กระทรวงศึกษาธิการ | ๔๒ |
| • หลักสูตรอบรมผู้ดูแลผู้สูงอายุ
กรมอนามัย กระทรวงสาธารณสุข | ๔๓ |
| • หลักสูตรพัฒนาฝีมือแรงงาน สาขาผู้ดูแลผู้สูงอายุ
กรมพัฒนาฝีมือแรงงาน กระทรวงแรงงาน | ๔๔ |



มาตรฐานบ้านพักผู้สูงอายุ



มาตรฐานบ้านพักผู้สูงอายุ (Residential home) จัดทำขึ้น เพื่อเป็นกรอบแนวทางสำหรับสถานประกอบการ ในการดำเนินงานบ้านพัก สำหรับผู้สูงอายุให้มีคุณลักษณะของการพักอาศัยและสภาพแวดล้อม ที่เหมาะสม โดยกำหนดมาตรฐานที่จำเป็นสำหรับบ้านพักผู้สูงอายุ จำนวน ๖ มาตรฐาน ต่อไปนี้



มาตรฐานบ้านพักผู้สูงอายุ ประกอบด้วย

มาตรฐานที่ ๑ อาคารสถานที่

มาตรฐานที่ ๒ ห้องพักอาศัย

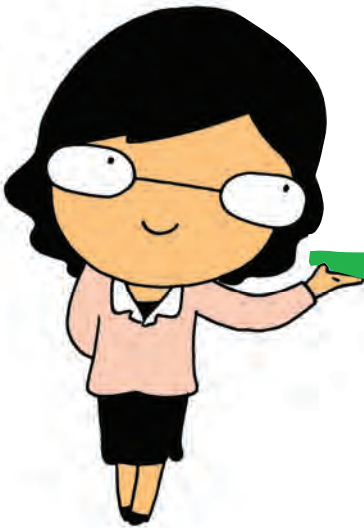
มาตรฐานที่ ๓ อนามัยสิ่งแวดล้อม

มาตรฐานที่ ๔ ผู้ให้บริการ

มาตรฐานที่ ๕ การจัดการ

มาตรฐานที่ ๖ การบริการ

มีรายละเอียด ดังนี้





คำจำกัดความ

บ้านพักผู้สูงอายุ

หมายถึง สถานที่ให้บริการที่อยู่อาศัยที่เหมาะสม สำหรับ ผู้สูงอายุที่สามารถช่วยเหลือตนเองได้ หรือช่วยเหลือตนเองได้บางส่วนในกิจวัตรประจำวัน และไม่มี ความจำเป็นต้องได้รับการพยาบาล



ผู้อยู่อาศัย

หมายถึง ผู้สูงอายุ ที่สามารถช่วยเหลือตนเองได้หรือช่วยเหลือตนเองได้บางส่วนในกิจวัตรประจำวัน และ ไม่มีความจำเป็นต้องได้รับการพยาบาล และ อยู่อาศัยในบ้านพักผู้สูงอายุ รวมทั้งบุคคลอื่น ที่พักอาศัยร่วมกับผู้สูงอายุ





มาตรฐานที่ ๑
อาคารสถานที่





อาคารและสถานที่ตั้งบ้านพักผู้สูงอายุ ควรมีลักษณะ ดังนี้

๑. สถานที่ตั้ง

ควรอยู่ใน
บริเวณที่ปลอดภัยและไม่เป็นอันตราย
ต่อสุขภาพ



๒. มีเส้นทางคมนาคม

ที่สามารถเดินทางเข้าถึงแหล่งชุมชน
และสถานพยาบาลได้โดยสะดวก



๓. จัดแบ่งพื้นที่ใช้สอย

อย่างเหมาะสมภายในอาคารและห้องพัก
อาศัยและจัดพื้นที่ส่วนกลางเป็นห้องหรือ
ลานกิจกรรมอำนวยความสะดวก
แก่ผู้อยู่อาศัยใช้ร่วมกันอย่างเพียงพอ
เช่น มุมออกกำลังกาย มุมสังสรรค์การ มุมพักผ่อน
พื้นที่สีเขียว สถานที่ประกอบอาหาร
และรับประทานอาหาร
ห้องประกอบพิธีทางศาสนา ฯลฯ





๔. อาคารที่ให้บริการ ผู้อยู่อาศัย

ตั้งแต่สองชั้นขึ้นไป
ควรมีลิฟท์โดยสารอย่างน้อย
หนึ่งตัวที่ผู้อยู่อาศัย ซึ่งเป็นผู้สูงอายุ
สามารถควบคุมได้เอง และใช้ได้สะดวก
และขึ้นลงได้ทุกชั้น



๕. ทางเดินภายในอาคารควรมีขนาดกว้าง

ไม่น้อยกว่า ๑.๕๐ เมตร เพื่อให้เก้าอี้ล้อ
ผ่านได้ ระดับพื้นผิวเสมอกัน ไม่ลื่น ไม่มีสิ่งกีดขวาง มีบันไดและ
ทางลาดเชื่อมระหว่างชั้นของอาคาร โดยขนาดความกว้างของ
บันไดทางเดียวกว้างอย่างน้อย ๐.๙๐ เมตร
บันไดเดินสวนกันได้กว้างอย่างน้อย ๑.๕๐ เมตร
มีลูกตั้งขนาด ๐.๑๕ เมตร ลูกนอนขนาด ๐.๓๐ เมตร
และมีราวจับยาวต่อเนื่องในส่วนที่เป็นทางเดิน
ทุกแห่งภายในอาคาร





๖. มี**ทางหนีไฟ**จากทางเดินทุกชั้นภายในอาคารออกไปภายนอกอาคาร มีป้ายชี้นำทางออกที่ชัดเจน ทางหนีไฟให้เป็นทางลาดยาวตลอดจากชั้นบนสุดของอาคารลงไปถึงพื้นดิน บริเวณที่มีความปลอดภัย มีขนาดกว้างไม่น้อยกว่า ๑.๕๐ เมตร มีราวจับยาวต่อเนื่องตลอดทางหนีไฟป้องกันคว้นได้ วัสดุปูพื้นไม่ลื่น และไม่มีสิ่งกีดขวาง



๗. **ทางเข้าอาคาร**เป็นพื้นเรียบเสมอกัน ไม่ลื่น ไม่มีสิ่งกีดขวางที่เป็นอุปสรรค หรืออาจทำให้เป็นอันตรายต่อผู้สูงอายุ ในกรณีพื้นอาคารมีระดับต่างกับพื้นถนนภายนอกอาคาร หรือพื้นลานจอดรถ ควรมีบันไดและทางลาดที่สามารถขึ้นลงได้สะดวก และอยู่ใกล้ที่จอดรถ





๘. มีป้ายแสดงทิศทาง ตำแหน่ง

ของสิ่งอำนวยความสะดวกสำหรับผู้สูงอายุ ทางหนีไฟ
หมายเลขชั้นของอาคาร หมายเลขห้อง ที่มีขนาดและ
สีที่ผู้สูงอายุสามารถมองเห็นได้ชัดเจน
ทั้งกลางวันและกลางคืนและทราบความหมายได้



๙. ที่จอดรถ

มีขนาดพื้นที่เหมาะสม
กับจำนวนห้องพักอาศัย และจัด
ที่จอดรถไว้ใกล้ทางเข้าอาคารสำหรับ
ผู้สูงอายุที่เดินไม่สะดวก และการส่งต่อ
ผู้ป่วยกรณีฉุกเฉิน





๑๐. มีหน่วยบริการ ของผู้ดำเนินการ เพื่อเป็นศูนย์บริการตลอด ๒๔ ชั่วโมง เกี่ยวกับการประสาน การแจ้งเหตุหรือเตือนภัย การอำนวยความสะดวก และการจัดบริการ ระหว่างผู้ดำเนินการกับผู้อยู่อาศัย และบุคคลภายนอก โดยในหน่วยบริการควรจัดให้มีรายชื่อผู้อยู่อาศัย ระบบโทรศัพท์ ที่สามารถติดต่อกับผู้อยู่อาศัยทุกห้องพักอาศัยและภายนอก ระบบสัญญาณบอกเหตุหรือเตือนภัยที่สามารถ รับและส่งสัญญาณกับทุกห้องพักอาศัย แก้อัปเดตเพื่ออำนวยความสะดวกในการเคลื่อนที่ แก่ผู้สูงอายุที่เดินไม่สะดวก และการส่งต่อ ผู้ป่วยกรณีฉุกเฉิน ฯลฯ





มาตรฐานที่ ๒

ห้องพักอาศัย





ห้องพักอาศัยของผู้สูงอายุ ควรมีมาตรฐาน ดังนี้

๑. ระดับพื้นทางเข้า

ห้องพักอาศัยมีระดับเสมอกับ
พื้นภายในห้องพักอาศัย
ไม่มีธรณีประตู



๒. ประตูเข้าห้องพักอาศัย

เป็นแบบเปิดออกภายนอกหรือ
แบบบานเลื่อน มีขนาดกว้างไม่ต่ำกว่า
๙๐ เซนติเมตร มือจับแบบก้านโยกหรือแกนผลักร
และไม่ติดอุปกรณ์บังคับ
ประตูปิดได้เอง





๓. ภายในห้องพักอาศัย

มีพื้นที่ตั้งแต่ ๑๕ ตารางเมตรขึ้นไปและ
จัดแบ่งพื้นที่ใช้สอยได้ไม่น้อยกว่า ๓ ส่วน
ได้แก่

- ๓.๑ ส่วนที่นอน
- ๓.๒ ห้องน้ำ
- ๓.๓ พื้นที่ใช้ประโยชน์ทั่วไป



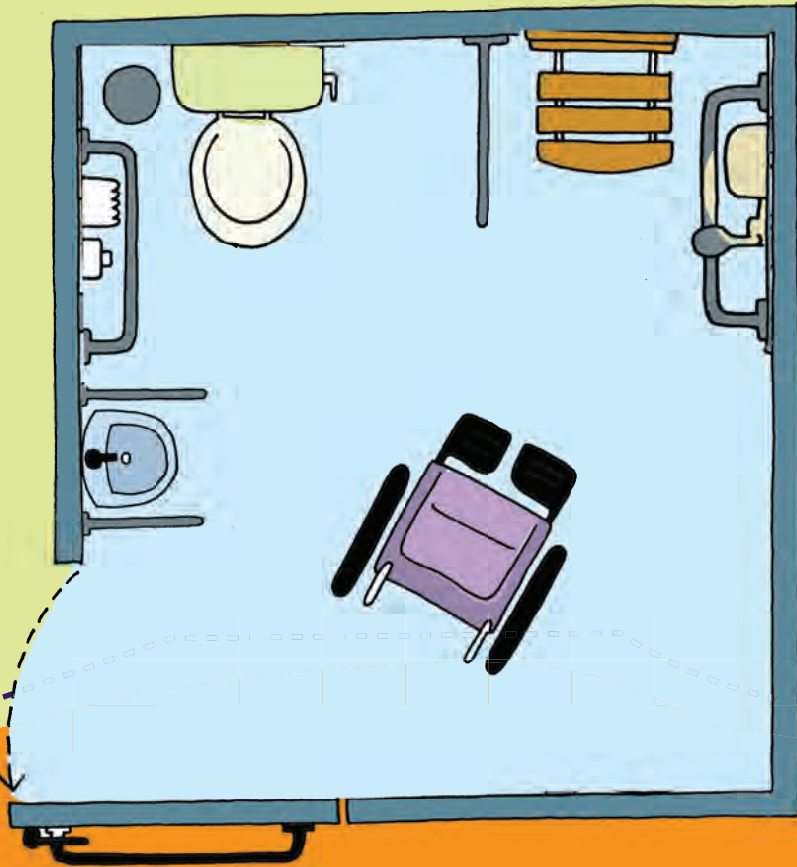
๔. ระดับพื้นภายใน

ห้องพักทุกส่วนมีระดับเสมอกัน
วัสดุปูพื้นที่ไม่ลื่น
และไม่มีสิ่งกีดขวาง

๕. ส่วนที่นอน

- ๕.๑ ติดตั้งสัญญาณบอกเหตุหรือ
เตือนภัย และโทรศัพท์
- ๕.๒ มีหน้าต่างมองเห็นทิวทัศน์
ภายนอกอาคารและระบาย
อากาศได้ดี





๖. ห้องน้ำ มีห้องน้ำในทุกห้องพักอาศัย

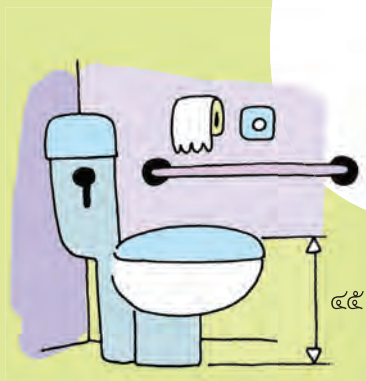
๖.๑ มีขนาดกว้างไม่ต่ำกว่า ๑.๕๐ เมตร x ๒.๐ เมตร

๖.๒ ประตูเป็นแบบเปิดออกภายนอกหรือแบบบานเลื่อนมีขนาดกว้างไม่น้อยกว่า ๙๐ เซนติเมตร มือจับแบบก้านโยกหรือแกนผลัก ไม่ติดอุปกรณ์บังคับประตูปิดได้เอง และไม่มีธรณีประตู

๖.๓ ระดับพื้นผิวภายในห้องน้ำมีระดับเสมอกับภายนอก วัสดุปูพื้นต้องไม่ลื่น มีความลาดเอียงเพียงพอไปยังช่องระบายน้ำทิ้ง เพื่อที่จะไม่ให้มีน้ำขังบนพื้น



๖.๔ มีโถส้วมชนิดนั่งราบสูงจากพื้นไม่น้อยกว่า ๔๕ เซนติเมตร แต่ไม่เกิน ๕๐ เซนติเมตร มีพนักพิงหลัง และมีราวจับบริเวณด้านที่ชิดผนังอย่างน้อย ๑ ด้าน เพื่อช่วยในการพยุงตัว

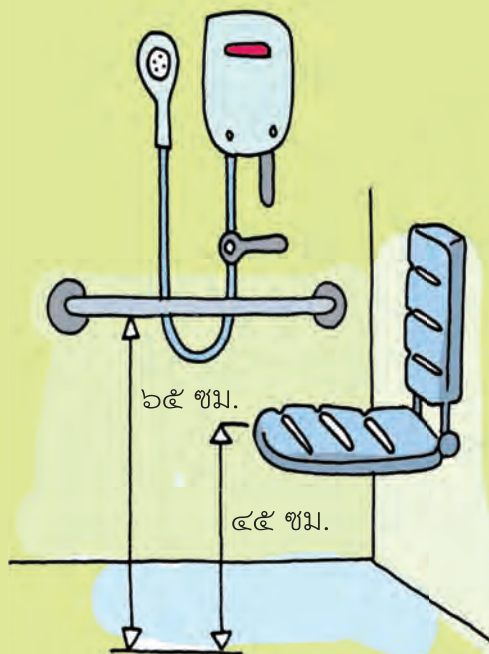


๖.๕ มีอ่างล้างมือและมีราวจับข้างอ่างล้างมือสูงจากพื้นไม่น้อยกว่า ๘๐ เซนติเมตร เพื่อช่วยพยุงตัวขณะยืน ให้อ่างล้างมือนั้นด้านที่ติดผนังจนถึงขอบอ่างเป็นที่ว่าง เพื่อให้เก้าอี้ล้อสามารถสอดเข้าได้ ก๊อกน้ำเป็นชนิดก้านโยกหรือก้านกดหรือก้านหมุนหรือระบบอัตโนมัติ



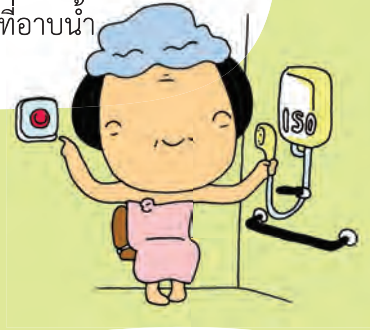


๖.๖ บริเวณที่อาบน้ำ จัดให้มีที่นั่งสำหรับอาบน้ำ
ที่มีความสูงจากพื้นไม่น้อยกว่า ๔๕ เซนติเมตร
แต่ไม่เกิน ๕๐ เซนติเมตร มีราวจับในแนวนอน
ที่ด้านข้างของที่นั่งสูงจากพื้น ๖๕ เซนติเมตร
แต่ไม่เกิน ๗๐ เซนติเมตร ก๊อกน้ำของฝักบัว
เป็นชนิดก้านโยกหรือก้านกดหรือก้านหมุน
หรือระบบอัตโนมัติ



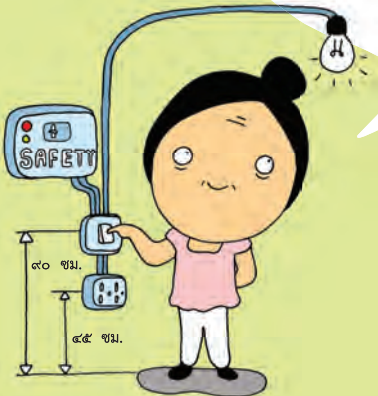


- ๖.๗ ติดตั้งสัญญาณบอกเหตุ หรือ เตือนภัยภายในห้องน้ำ
- ๖.๘ มีระบบทำน้ำอุ่นที่ปลอดภัย
- ๖.๙ มีราวจับตั้งแต่ประตูไปจนถึง โถส้วมและบริเวณที่อาบน้ำ



๗. ระบบไฟฟ้าภายในห้องพักอาศัย

- ๗.๑ มีหลอดไฟฟ้าติดตั้งไว้ทั้งในส่วนที่นอน ห้องน้ำ และพื้นที่ใช้ประโยชน์ทั่วไป
- ๗.๒ สวิตช์ ติดสูงไม่เกิน ๙๐ เซนติเมตร จากพื้น
- ๗.๓ ปลั๊กไฟ ติดสูงไม่น้อยกว่า ๔๕ เซนติเมตร จากพื้น
- ๗.๔ มีระบบตัดไฟฟ้าลัดวงจรอัตโนมัติ





๘. เครื่องเรือน ภายในห้องพักอาศัย ควรเป็นชนิดไม่มีมุมแหลม หรือที่จะก่อให้เกิดอันตรายได้ง่าย





มาตรฐานที่ ๓
อนามัยสิ่งแวดล้อม





บ้านพักผู้สูงอายุควรมีมาตรฐาน ด้านอนามัยสิ่งแวดล้อม ดังนี้



๑. มี**น้ำสะอาด**เพื่ออุปโภค
บริโภคตามมาตรฐานคุณภาพน้ำ
ที่ทางราชการกำหนด และมีปริมาณ
เพียงพอตามความต้องการของผู้อยู่
อาศัยอย่างทั่วถึง



๒. มี**ระบบรองรับน้ำเสีย** จาก
การใช้อุปโภคบริโภค และมีการบำบัด
น้ำเสียให้อยู่ในสภาพที่เหมาะสมไม่ก่อ
ให้เกิดมลพิษ และส่งผลให้เกิดโรค
หรือก่อให้เกิดความเดือดร้อนรำคาญ
แก่ผู้อยู่อาศัย





๓. มีที่กักเก็บสิ่งปฏิกูล

และทำการบำบัดหรือกำจัดสิ่งปฏิกูล
ให้อยู่ในสภาพที่ปลอดภัย
จากการเกิดโรค และการก่อให้เกิด
ความเดือดร้อนรำคาญ



๔. มีการบริการเก็บขนและ
กำจัดขยะมูลฝอย

ที่ถูกสุขลักษณะให้แก่
ทุกห้องพักอาศัย



๕. มีการป้องกันและกำจัด
ไม่ให้แมลงและสัตว์นำโรค

เข้าไปสร้างความเดือดร้อนรำคาญ
หรือเป็นพาหะนำโรคแก่ผู้อยู่อาศัย





๖. กรณีที่มี**การประกอบอาหาร**บริการให้แก่ผู้อยู่อาศัย



๖.๑ สถานที่ประกอบอาหารควรเลือกบริเวณที่จะไม่ทำให้สิ่งแวดล้อมของผู้อยู่อาศัยได้รับการปนเปื้อนจากสิ่งสกปรก ไม่ก่อให้เกิดความเดือดร้อนรำคาญอันเนื่องมาจากกลิ่น เสียง ควัน

๖.๒ จัดอาหารที่ส่งเสริมสุขภาพโดยคำนึงถึงความต้องการทางโภชนาการของผู้อยู่อาศัยที่เป็นผู้สูงอายุ และดำเนินการเตรียม ปรง ประกอบอาหาร พร้อมทั้งดูแลเครื่องมือ เครื่องใช้ในการปรง ประกอบอาหาร และรับประทานอาหารให้สะอาด และถูกสุขลักษณะในทุกขั้นตอนตามข้อกำหนดของมาตรฐานด้านสุขาภิบาลอาหาร





มาตรฐานที่ ๔
ผู้ให้บริการ





ผู้ให้บริการบ้านพักผู้สูงอายุ ควรมีมาตรฐาน ดังนี้

๑. **ผู้ดำเนินการ** เป็นผู้จัดการหรือเป็น
ผู้ทำหน้าที่ดูแลการดำเนินงาน
ให้บริการของพนักงานในบ้านพักผู้สูงอายุ
โดยอยู่ปฏิบัติหน้าที่ในบ้านพักผู้สูงอายุ
ควรมีคุณสมบัติ ดังนี้



(๑) มีอายุไม่ต่ำกว่า ๒๕ ปี
บริบูรณ์



25
แฉ่ววันละ



(๒) สำเร็จการอบรมหลักสูตรการดูแลผู้สูงอายุอย่างน้อย ๔๒๐ ชั่วโมง ที่จัดโดยกระทรวงศึกษาธิการ หรือส่วนราชการที่เกี่ยวข้อง หรือโรงเรียนเอกชนที่ได้รับอนุญาตจากกระทรวงศึกษาธิการตามหลักสูตรที่กำหนดไว้ในเอกสารแนบท้ายมาตรฐานฉบับนี้



(๓) ไม่เป็นผู้ที่มีความประพฤติเสื่อมเสียหรือบกพร่องในศีลธรรมอันดี



(๔) มีใบรับรองแพทย์ระบุว่า มีสุขภาพแข็งแรง ไม่เป็นผู้วิกลจริตหรือจิตฟั่นเฟือนไม่สมประกอบ และไม่ใช่ผู้ติดสารเสพติด

๒. พนักงาน เป็นผู้ทำหน้าที่ในการเป็น ผู้ประสานงาน

รับการติดต่อ การแจ้งเหตุ หรือเตือนภัย แจ้งข่าวสาร อำนวยความสะดวก ดูแลผู้สูงอายุในกรณีเจ็บป่วยหรือมีความเดือดร้อน จัดกิจกรรมและบริการต่างๆ ที่มีคุณภาพแก่ผู้อยู่อาศัย โดยอยู่ปฏิบัติงานในบ้านพักผู้สูงอายุ ตลอด ๒๔ ชั่วโมง ในอัตราส่วนพนักงาน ๑ คนต่อผู้สูงอายุที่อยู่อาศัย ๑๕ คน ควรมีคุณสมบัติ ดังนี้



18 ปี
บริบูรณ์

(๑) มีอายุไม่ต่ำกว่า
๑๘ ปีบริบูรณ์



(๒) สำเร็จการอบรมหลักสูตร การดูแลผู้สูงอายุอย่างน้อย ๔๒๐ ชั่วโมง ที่จัดโดยกระทรวงศึกษาธิการ หรือส่วนราชการที่เกี่ยวข้อง หรือ โรงเรียนเอกชนที่ได้รับอนุญาต จากกระทรวงศึกษาธิการตามหลักสูตรที่กำหนด ไว้ในเอกสารแนบท้ายมาตรฐานฉบับนี้ หรือ





(๓) เป็นผู้ที่มีประสบการณ์ในการดูแลผู้สูงอายุไม่น้อยกว่า ๑ ปี โดยมีหนังสือรับรองจากโรงเรียน สถาบัน หรือสถานประกอบการที่เกี่ยวข้อง และสำเร็จการอบรมหลักสูตรการดูแลผู้สูงอายุไม่น้อยกว่า ๗๐ ชั่วโมง ที่จัดโดยกรมอนามัย กระทรวงสาธารณสุขหรือส่วนราชการที่เกี่ยวข้อง หรือโรงเรียนเอกชนที่ได้รับอนุญาตจากกระทรวงศึกษาธิการ ตามหลักสูตรที่กำหนดไว้ในเอกสารแนบท้ายมาตรฐานฉบับนี้



(๔) ไม่เป็นผู้ที่มีความประพฤติเสื่อมเสีย หรือบกพร่องในศีลธรรมอันดี



(๕) มีใบรับรองแพทย์ระบุว่า มีสุขภาพ แข็งแรง ไม่เป็นผู้วิกลจริต หรือจิตฟั่นเฟือน ไม่สมประกอบ และไม่เป็นผู้ติดสารเสพติด





๓. ควรจัดให้มีพนักงาน
ที่มีความรู้และทักษะ
เพื่อปฏิบัติหน้าที่ที่เกี่ยวข้อง
ได้แก่



(๑) การซ่อมแซมห้องพักอาศัย
ประปา ไฟฟ้าและ
อุปกรณ์อำนวยความสะดวกอื่นๆ

(๒) การทำความสะอาดพื้นที่ส่วนกลาง
และการอำนวยความสะดวก
ในการใช้บริการการทำความสะอาด
ห้องพักอาศัย



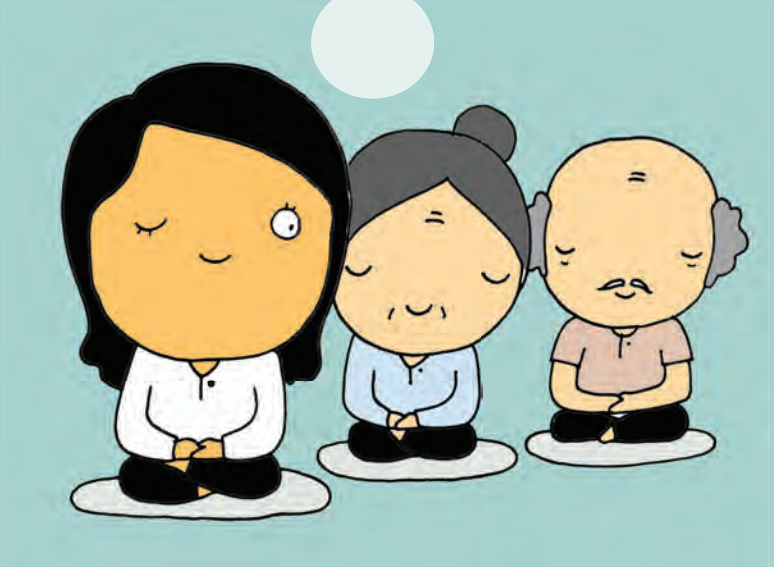


(๓) การประกอบอาหารหรือ
อำนวยความสะดวกด้านอาหาร

(๔) การรักษาความปลอดภัย



(๕) การจัดกิจกรรมที่เป็น
ประโยชน์ต่อผู้อยู่อาศัย



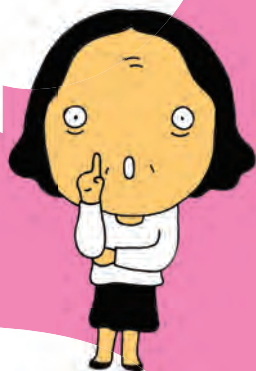


มาตรฐานที่ ๕
การจัดการ





ภายในบ้านพักผู้สูงอายุ ควรจัดให้มีสิ่งที่เป็น ดังนี้



๑. จัดทำ **รายชื่อ** และ **ข้อมูล** ส่วนตัว

ของผู้อยู่อาศัย ข้อมูลเกี่ยวกับสุขภาพ และข้อมูลของญาติ หรือผู้ที่ติดต่อได้ เพื่อใช้เป็นประโยชน์ในการติดต่อและดำเนินการให้ความช่วยเหลือผู้อยู่อาศัยในกรณีฉุกเฉิน ซึ่งการเปิดเผยข้อมูลต้องระมัดระวังต่อการละเมิดสิทธิส่วนบุคคลและสวัสดิภาพของผู้อยู่อาศัย

๒. จัด **ระบบการติดต่อ** และ

อำนวยความสะดวก หรือช่วยเหลือระหว่างผู้ดำเนินการและพนักงานกับผู้อยู่อาศัยทุกห้องอาศัยทางโทรศัพท์ และสัญญาณบอกเหตุ หรือเตือนภัยที่เป็นเสียงและแสง

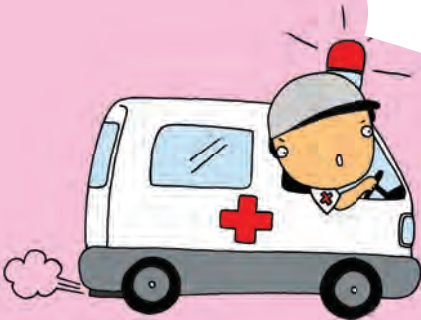




๓. จัดให้พนักงานทุกคนได้รับการอบรมฟื้นฟูหรือเพิ่มเติมความรู้ ทักษะและจิตสำนึกเกี่ยวกับการดูแลผู้สูงอายุอย่างต่อเนื่องอย่างน้อยปีละ ๑ ครั้ง เช่น การดูแลกิจวัตรประจำวัน การปฐมพยาบาล ฯลฯ



๔. จัดระบบส่งต่อผู้ป่วยกรณีฉุกเฉิน





๕. ดูแลความสะอาด

เรียบร้อยของพื้นที่ส่วนกลาง



๖. การกำจัดขยะและ ขยะติดเชื้อ

ตามข้อบัญญัติ
ขององค์กรปกครองส่วนท้องถิ่น





๗. การดูแล**ด้านอนามัย**
สิ่งแวดล้อมให้ดำเนินไป
อย่างมีประสิทธิภาพ

๘. จัดให้มี **ยาสามัญ**
ประจำบ้าน เพื่อรักษาโรคเบื้องต้น
และมีพนักงานดูแลการให้ยา
และจัดการหรืออำนวยความสะดวก
ให้มีการให้ภูมิคุ้มกันโรค
แก่ผู้สูงอายุตามความจำเป็น

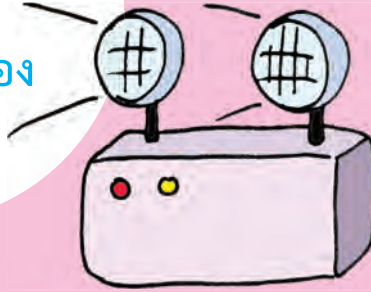




๙. จัดให้มีระบบไฟฟ้า

หรือ

แสงสว่างสำรอง



๑๐. จัดให้มีเครื่องมือดับเพลิง

ตามข้อบัญญัติขององค์กรปกครอง

ส่วนท้องถิ่น และดูแลให้อยู่

ในสภาพพร้อมใช้งาน ติดตั้งในที่มองเห็น

ได้ชัดเจนและสะดวกต่อการใช้งาน





๑๑. จัดให้มีการฝึกอบรม

ผู้ดำเนินการและพนักงานที่เกี่ยวข้องกับ
การป้องกันและระงับอัคคีภัย

และเหตุฉุกเฉินอย่างสม่ำเสมอ
อย่างน้อย ปีละ ๑ ครั้ง และฝึกอบรมการป้องกัน
และหนีภัยจากอัคคีภัยและเหตุฉุกเฉิน
ที่เป็นอันตรายให้แก่ผู้พักอาศัย
อย่างสม่ำเสมออย่างน้อย
ปีละ ๑ ครั้ง





๑๒. จัดระบบรักษา
ความปลอดภัย

แก่ผู้อยู่อาศัย

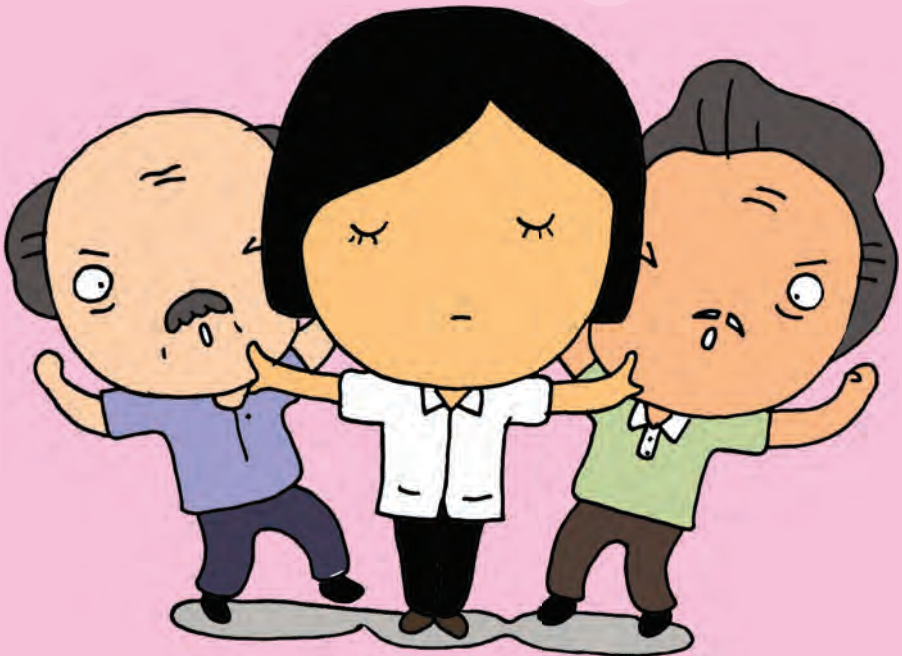
๑๓. ดูแลความสงบ

เรียบร้อยของผู้อยู่อาศัย

ไม่ให้เกิดความขัดแย้ง หรือ

ความเดือดร้อนรำคาญ

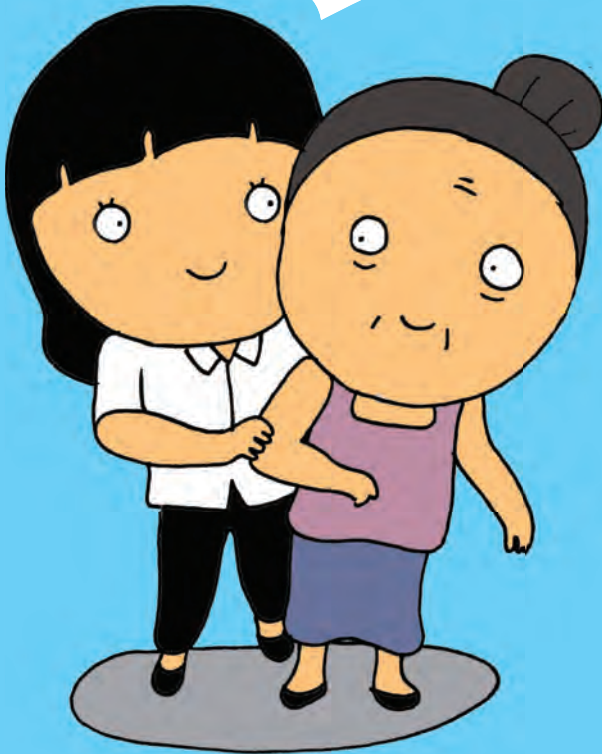
ในการอยู่อาศัยร่วมกัน





มาตรฐานที่ ๖

การบริการ

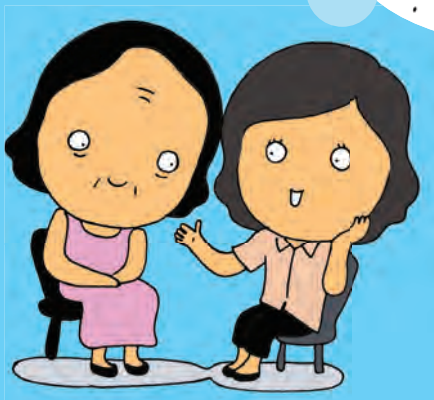




การบริการในบ้านพักผู้สูงอายุ ควรมีเจ้าหน้าที่ให้การบริการในลักษณะ ดังนี้

๑. ให้คำปรึกษา

แนะนำความรู้ในการดูแลตนเองของ
ผู้สูงอายุให้แก่ผู้อยู่อาศัย ทั้งที่เป็นผู้สูงอายุ
และผู้ที่อาศัยร่วมกับผู้สูงอายุ



๒. ดูแลช่วยเหลือ

ผู้สูงอายุในกรณีเจ็บป่วย
หรือเกิดปัญหาทุกข์ยาก
เดือดร้อน

๓. นำส่งผู้สูงอายุ
ที่เจ็บป่วยไปรับการรักษา
ที่สถานพยาบาล





๔. รับการ**ติดต่อ**และ
การแจ้งเหตุจากผู้พักอาศัย
และให้ความช่วยเหลือ
หรืออำนวยความสะดวก
ตามความจำเป็น



๕. จัดหรืออำนวยความสะดวกให้มี**กิจกรรม**
ที่เป็นประโยชน์ตามความ
ต้องการของผู้พักอาศัย

๖. อำนวยความสะดวก
ในการ**ทำความสะอาด**
ห้องพักและการซักล้าง





๗. ให้บริการอาหารหรือ
อำนวยความสะดวกด้านอาหาร
แก่ผู้อยู่อาศัย



๘. ประสานงาน อำนวยความสะดวกการทำกิจธุระ
ภายนอกบ้านพักผู้สูงอายุ
ให้แก่ผู้อยู่อาศัย

๙. ให้บริการหรืออำนวยความสะดวกในการซ่อมแซม
ห้องพักอาศัย ประปา
ไฟฟ้า



๑๐. ซ่อมบำรุงอาคาร
สถานที่ให้อยู่ในสภาพใช้งานได้
อย่างมีประสิทธิภาพ
อยู่เสมอ



ภาคผนวก

๑. หลักสูตรการฝึกอบรมผู้ดูแลผู้สูงอายุในสถานศึกษา

โดย กระทรวงศึกษาธิการ

โครงสร้างหลักสูตร (๔๒๐ ชั่วโมง)

ลำดับ	หัวข้อวิชา	ภาคทฤษฎี (ชั่วโมง)	ภาคปฏิบัติ (ชั่วโมง)
ก. ภาคทฤษฎี (๓๐๐ ชั่วโมง)			
๑	หลักการดูแลผู้สูงอายุ	๔๑	๙
๒	จิตวิทยาผู้สูงอายุ	๔๐	-
๓	กิจกรรมและนันทนาการสำหรับผู้สูงอายุ	๑๐	๓๐
๔	อาหารสำหรับผู้สูงอายุ	๓๐	๔๕
๕	การทำความสะอาด เก็บและรักษาอุปกรณ์เครื่องใช้ภายในบ้าน และบริเวณบ้าน	๗	๒๓
๖	การใช้ภาษาไทยและอังกฤษ	๑๑	๑๙
๗	บทบาทและจรรยาของผู้ดูแลผู้สูงอายุ	๑๘	-
๘	สุขศึกษา	๖	๖
๙	กฎหมายแรงงานที่ควรรู้	๕	-
ข. การฝึกภาคปฏิบัติการดูแลผู้สูงอายุ (๑๒๐ ชั่วโมง)			
๑๐	ดูงานและฝึกปฏิบัติการดูแลผู้สูงอายุในสถาน ประกอบการทุกรายวิชา ที่เรียนมาแล้ว	-	๑๒๐
	รวม	๑๖๘	๒๕๒



๒. หลักสูตรการฝึกอบรมผู้ดูแลผู้สูงอายุ

โดย กรมอนามัย กระทรวงสาธารณสุข

หลักสูตรกรมอนามัย ๔๒๐ ชั่วโมง และ ๗๐ ชั่วโมง

ลำดับ	เนื้อหาวิชา	หลักสูตร ๔๒๐ ชั่วโมง (๑๒ สัปดาห์)		หลักสูตร ๗๐ ชั่วโมง (๒ สัปดาห์)		
		ทฤษฎี	ปฏิบัติ	ทฤษฎี	ปฏิบัติ	
๑	ความจำเป็นของการดูแลผู้สูงอายุ	๔	-	๑	-	
๒	แนวคิดเกี่ยวกับผู้สูงอายุ	๔	-	๑	-	
๓	โรคที่พบบ่อยในผู้สูงอายุ	๗	๗	๒	๑	
๔	ภาวะวิกฤติกับการปฐมพยาบาลเบื้องต้น	๘	๑๔	๒	๒	
๕	การช่วยเหลือผู้สูงอายุเบื้องต้น	๒	๑๔	๓	๒	
๖	การดูแลช่วยเหลือผู้สูงอายุที่ช่วยเหลือตนเองไม่ได้ เนื่องจากความชราภาพที่มีปัญหา	- ระบบทางเดินอาหาร	๔	๗	๑	๒
		- ระบบทางเดินหายใจ	๔	๗	๑	๒
		- ระบบขับถ่าย	๔	๗	๑	๒
		- ระบบอวัยวะสืบพันธุ์	๔	๕	๑	๑
๗	การใช้ยาในวัยสูงอายุ	๗	-	๒	-	
๘	การส่งเสริมสุขภาพผู้สูงอายุ	- การออกกำลังกายที่เหมาะสมกับผู้สูงอายุ	๔	๓	๒	๒
		- อาหารโภชนาการสำหรับผู้สูงอายุ	๔	๓	๒	๑
		- การดูแลสุขภาพช่องปาก	๔	๓	๒	๑
๙	สุขภาพจิตกับผู้สูงอายุ/การดูแลตนเองเพื่อคลายเครียด	๗	๑๔	๓	๒	
๑๐	การจัดสภาพแวดล้อมที่เหมาะสม	๔	-	๑	-	
๑๑	ภูมิปัญญาชาวบ้านกับการดูแลสุขภาพผู้สูงอายุ	๖	๑๔	๑	๑	
๑๒	สิทธิผู้สูงอายุตามรัฐธรรมนูญ/กฎหมายแรงงานที่ควรรู้	๘	-	๑	-	
๑๓	บทบาทและจริยธรรมของผู้ดูแลผู้สูงอายุ	๔	๓	๑	-	
๑๔	การจัดกิจกรรมนันทนาการสำหรับผู้สูงอายุ	๔	๗	๑	๑	
๑๕	เสริมทักษะด้านภาษาอังกฤษ	๕	๕	-	-	
๑๖	เสริมทักษะด้านคอมพิวเตอร์	๕	๕	-	-	
๑๗	การฝึกปฏิบัติ	- ในสถานบริการ	-	๙๐	-	๑๐
		- ในชุมชน	-	๙๐	-	๑๐
๑๘	การวัดและประเมินผล	๔	๗	๑	๑	
รวม		๑๑๕	๓๐๕	๓๐	๔๐	



๓. หลักสูตรพัฒนาฝีมือแรงงาน สาขาผู้ดูแลผู้สูงอายุ
โดย กรมพัฒนาฝีมือแรงงาน กระทรวงแรงงาน

โครงสร้างหลักสูตร (๔๒๐ ชั่วโมง)

ลำดับ	หัวข้อวิชา	ภาคทฤษฎี (ชั่วโมง)	ภาคปฏิบัติ (ชั่วโมง)
หมวดความรู้ความสามารถพื้นฐาน (๘๔ ชั่วโมง)			
๑.	กิจกรรมสร้างเสริมนิสัยในการทำงาน	-	๑๔
๒.	ความปลอดภัยในการทำงาน	๗	-
๓.	จิตวิทยาทั่วไป	๑๔	-
๔.	การปฐมพยาบาลเบื้องต้น	๗	๒๘
๕.	กฎหมายเบื้องต้นที่เกี่ยวข้องกับวิชาชีพ	๑๔	-
หมวดความรู้ความสามารถหลัก (๒๕๙ ชั่วโมง)			
๑.	ความรู้พื้นฐานเกี่ยวกับการดูแลผู้สูงอายุ	๑๔	๒๑
๒.	งานพื้นฐานในการบริหารผู้สูงอายุ	๑๔	๓๕
๓.	การดูแลสุขภาพผู้สูงอายุ	๑๔	๓๕
๔.	อาหารและโภชนาการสำหรับผู้สูงอายุ	๑๔	๓๕
๕.	นันทนาการและการออกกำลังกายสำหรับผู้สูงอายุ	๑๔	๓๕
๖.	การปฏิบัติตนในอาชีพผู้ดูแลผู้สูงอายุ	๗	๑๔
๗.	การวัดและประเมินผล	๑	๖
	รวม	๑๒๐	๒๒๓
หมวดความรู้ความสามารถเสริม (๗๗ ชั่วโมง)			
๑.	คอมพิวเตอร์เบื้องต้น	๗	๑๔
๒.	ภาษาอังกฤษในการทำงาน	๑๔	๒๑
๓.	การประกอบธุรกิจส่วนตัว	๒๑	-
	รวม	๔๒	๓๕
	รวมทั้งสิ้น	๔๒๐ ชั่วโมง	

หมายเหตุ เมื่อผู้รับการฝึกผ่านการประเมินผลจากสถาบันพัฒนาฝีมือแรงงานภาค/ศูนย์พัฒนาฝีมือแรงงานแล้ว จะได้รับการฝึกงานในสถานประกอบการอีกเป็นเวลา ๑ เดือน

คณะผู้ดำเนินการโครงการ

ที่ปรึกษา

นายปิ่นชาย ปิ่นแก้ว

ผู้อำนวยการสำนักงานส่งเสริมสวัสดิภาพและพิทักษ์

เด็ก เยาวชน ผู้ด้อยโอกาส และผู้สูงอายุ

นางสุนทรี พัวเวส

ผู้อำนวยการสำนักส่งเสริมและพิทักษ์ผู้สูงอายุ

นายโอภาส พิมลวิชยากิจ

ผู้เชี่ยวชาญเฉพาะด้านผู้สูงอายุ

คณะผู้ดำเนินการ

กลุ่มการคุ้มครองและพิทักษ์สิทธิ

สำนักส่งเสริมและพิทักษ์ผู้สูงอายุ (สทส.)

๑ อาคารสถานที่

๒ ห้องพักอาศัย

๓ อนามัยสิ่งแวดล้อม

๕ การจัดการ

๔ ผู้ให้บริการ

๖ การบริการ

