



สถานการณ์และแนวโน้มทางสังคมกลุ่มจังหวัดภาคใต้ตอนบน ประจำปี 2566

กระบี่ ชุมพร นครศรีธรรมราช พังงา ภูเก็ต ระนอง สุราษฎร์ธานี

สสว.10

1. ข้อมูลทั่วไป

จำนวนประชากร



จังหวัด	ชาย (คน)	หญิง (คน)	รวม (คน)
กระบี่	239,402	242,600	482,002
ชุมพร	250,892	257,990	508,882
นครศรีธรรมราช	761,091	780,304	1,541,395
พังงา	133,378	133,737	267,115
ภูเก็ต	199,407	223,923	423,330
ระนอง	97,370	96,027	193,397
สุราษฎร์ธานี	528,412	547,371	1,075,783
รวมทั้งสิ้น	2,209,952	2,281,952	4,491,904

ข้อมูลประชากรรวม

7 จังหวัดภาคใต้ตอนบน

ประชากรรวมทั้งสิ้น 4,491,904 คน

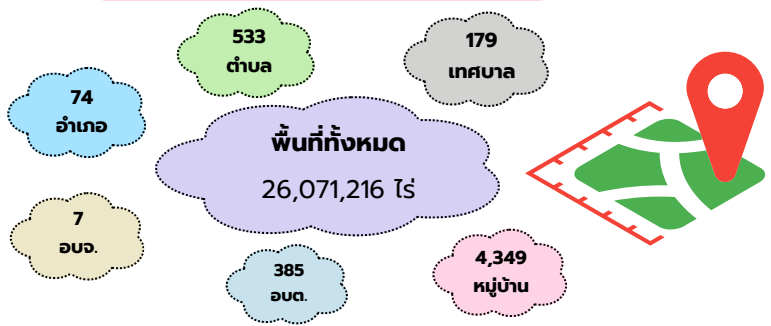


ชาย 2,209,952 คน
48.59 %



หญิง 2,281,952 คน
51.40 %

ขนาดพื้นที่และเขตการปกครอง



ข้อมูลประชากรด้านเด็ก

จังหวัด	อายุ 0-6 ปี				อายุ 7-17 ปี			
	ชาย	หญิง	รวม	ร้อยละ	ชาย	หญิง	รวม	ร้อยละ
กระบี่	20,021	18,841	38,862	8.06	41,450	39,234	80,684	16.73
ชุมพร	16,491	15,583	32,074	6.30	34,533	32,188	66,741	13.11
นครศรีธรรมราช	60,222	56,914	117,136	7.59	99,155	93,243	192,398	12.48
พังงา	9,126	8,732	17,858	6.68	20,345	19,099	38,444	18.39
ภูเก็ต	17,321	16,216	33,537	7.87	34,539	32,944	67,483	15.94
ระนอง	7,984	7,643	15,627	8.28	15,536	14,738	30,274	15.65
สุราษฎร์ธานี	38,585	36,501	75,086	6.97	80,196	96,343	176,539	16.41
รวมทั้งสิ้น	169,750	160,430	330,180	6.30	325,754	327,789	653,543	15.53

จังหวัดที่มีสัดส่วนประชากรเด็กมากที่สุด 3 อันดับ คือ

1. จังหวัดพังงา
2. จังหวัดกระบี่
3. จังหวัดสุราษฎร์ธานี

ข้อมูลประชากรด้านเยาวชน

จังหวัด	อายุ 18-25 ปี			
	ชาย	หญิง	รวม	ร้อยละ
กระบี่	27,526	26,280	53,806	11.16
ชุมพร	25,700	24,612	50,312	9.88
นครศรีธรรมราช	81,873	76,820	158,693	10.29
พังงา	14,114	13,366	27,480	10.28
ภูเก็ต	20,725	22,170	42,895	10.13
ระนอง	10,909	10,003	20,912	10.81
สุราษฎร์ธานี	55,482	56,300	111,782	10.39
รวมทั้งสิ้น	236,329	229,551	465,880	10.42

จังหวัดที่มีสัดส่วนประชากรเยาวชนมากที่สุด 3 อันดับแรก คือ

1. จังหวัดกระบี่
2. จังหวัดระนอง
3. จังหวัดสุราษฎร์ธานี

ข้อมูลประชากรด้านแรงงาน

จังหวัด	อายุ 26-59 ปี			
	ชาย	หญิง	รวม	ร้อยละ
กระบี่	118,858	120,909	239,767	49.74
ชุมพร	32,957	87,993	120,950	23.76
นครศรีธรรมราช	119,614	248,315	367,929	23.86
พังงา	65,916	64,539	130,455	48.83
ภูเก็ต	101,163	120,421	221,584	52.34
ระนอง	47,303	46,238	93,541	48.36
สุราษฎร์ธานี	358,599	293,136	651,735	60.58
รวมทั้งสิ้น	844,410	981,551	1,825,961	43.92

จังหวัดที่มีสัดส่วนประชากรแรงงานมากที่สุด 3 อันดับแรก คือ

1. จังหวัดสุราษฎร์ธานี
2. จังหวัดภูเก็ต
3. จังหวัดกระบี่

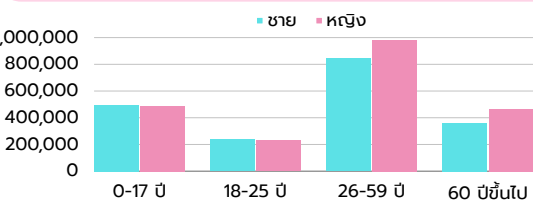
ข้อมูลประชากรด้านผู้สูงอายุ

จังหวัด	อายุ 60 ปีขึ้นไป			
	ชาย	หญิง	รวม	ร้อยละ
กระบี่	31,546	37,336	68,882	14.29
ชุมพร	46,135	59,646	105,781	20.78
นครศรีธรรมราช	134,250	181,318	315,568	20.47
พังงา	23,877	28,001	51,878	19.42
ภูเก็ต	25,659	32,172	57,831	13.66
ระนอง	15,638	17,405	33,043	17.08
สุราษฎร์ธานี	84,328	110,423	187,751	17.45
รวมทั้งสิ้น	361,433	466,301	827,734	17.59

จังหวัดที่มีสัดส่วนประชากรผู้สูงอายุมากที่สุด 3 อันดับแรก คือ

1. จังหวัดชุมพร
2. จังหวัดนครศรีธรรมราช
3. จังหวัดพังงา

กราฟรวมจำนวนประชากรตามช่วงอายุ 7 จังหวัดภาคใต้ตอนบน



ที่มา : กรมการปกครอง เดือนพฤศจิกายน 2566

ประชากรตามกลุ่มเป้าหมาย พบว่าจังหวัดพังงามีสัดส่วนประชากรกลุ่มเด็กและผู้สูงอายุ มากอยู่ในลำดับ 1 ใน 3 และจังหวัดกระบี่ มีสัดส่วนประชากรกลุ่มเยาวชนและวัยแรงงาน มากอยู่ในลำดับ 1 ใน 3 ของกลุ่มจังหวัดภาคใต้ตอนบน

สถานการณ์ทางสังคมกลุ่มจังหวัดภาคใต้ตอนบน ประจำปี 2566

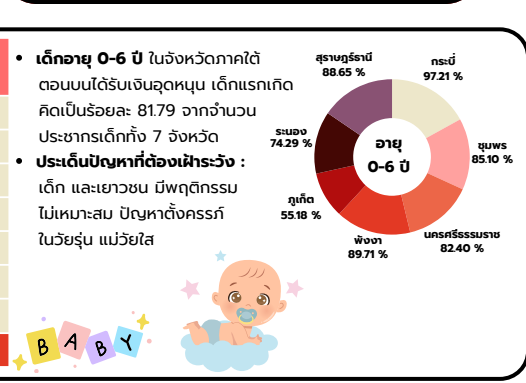
กระบี่ ชุมพร นครศรีธรรมราช พังงา ภูเก็ต ระนอง สุราษฎร์ธานี

2.1 ด้านเด็กและเยาวชน

2. ข้อมูลกลุ่มเป้าหมาย

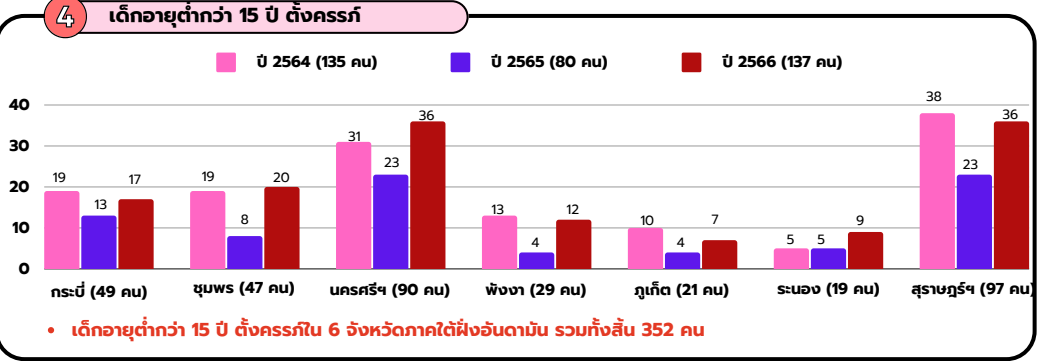
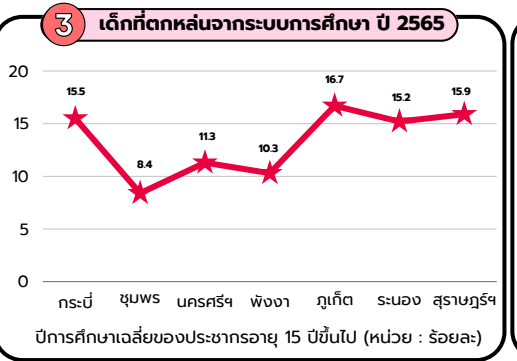
1 เด็กแรกเกิด (เงินอุดหนุนฯ)

จังหวัด	จำนวนเด็ก 0-6 ปี	จำนวนเด็กลงทะเบียนรับเงินอุดหนุนฯ	ร้อยละ
กระบี่	38,862	37,780	97.21
ชุมพร	33,055	28,131	85.10
นครศรีธรรมราช	105,427	86,877	82.40
พังงา	17,858	16,021	89.71
ภูเก็ต	33,537	18,509	55.18
ระนอง	15,627	11,610	74.29
สุราษฎร์ธานี	75,086	66,564	88.65
รวมทั้งสิ้น	319,452	265,492	83.13



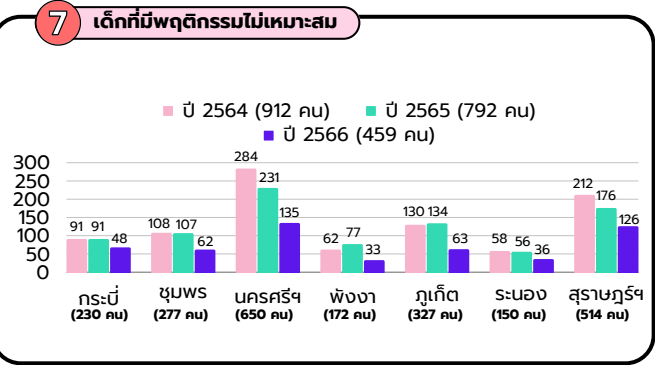
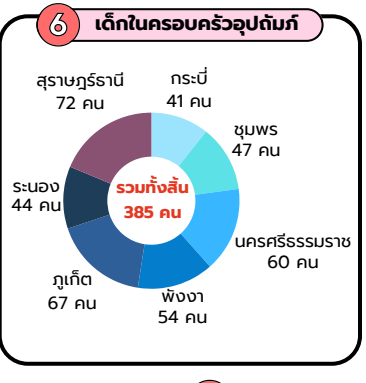
2 เด็กอายุ 6 ปี (สิ้นสุดสิทธิเงินอุดหนุนฯ)

จังหวัด	ชาย	หญิง	รวม
กระบี่	6,035	5,716	11,751
ชุมพร	3,570	3,247	6,817
นครศรีธรรมราช	6,291	6,059	12,350
พังงา	2,652	2,534	5,186
ภูเก็ต	2,510	2,264	4,774
ระนอง	1,840	1,675	3,515
สุราษฎร์ธานี	8,548	7,999	16,547
รวมทั้งสิ้น	31,446	29,494	60,940



5 เด็กในบ้านพักเด็กและครอบครัว

จังหวัด	ปี 2564		ปี 2565		ปี 2566	
	0-17 ปี	18-25 ปี	0-17 ปี	18-25 ปี	0-17 ปี	18-25 ปี
กระบี่	55	8	63	7	9	0
ชุมพร	3	0	174	10	506	10
นครศรีธรรมราช	80	9	73	4	258	0
พังงา	11	6	104	2	245	4
ภูเก็ต	63	4	86	4	242	4
ระนอง	27	2	361	16	775	12
สุราษฎร์ธานี	34	111	1	25	11	125
รวมทั้งสิ้น	273	140	862	68	2,046	155



8 เด็กถูกระทำความรุนแรงในครอบครัว

จังหวัด	ปี 2564			ปี 2565			ปี 2566		
	ร่างกาย	จิตใจ	เพศ	ร่างกาย	จิตใจ	เพศ	ร่างกาย	จิตใจ	เพศ
กระบี่	17	6	0	4	2	0	3	3	0
ชุมพร	19	19	19	25	26	32	7	8	16
นครศรีธรรมราช	6	0	0	4	0	0	6	0	0
พังงา	8	0	1	2	0	0	5	0	0
ภูเก็ต	4	1	3	5	3	3	5	0	6
ระนอง	15	7	5	9	8	2	9	9	4
สุราษฎร์ธานี	11	0	0	19	0	0	12	0	0
รวมทั้งสิ้น	80	33	28	68	39	37	47	20	26

• เด็กถูกระทำความรุนแรงในครอบครัว ปี พ.ศ. 2564-2566 รวมทั้งสิ้น 378 คน

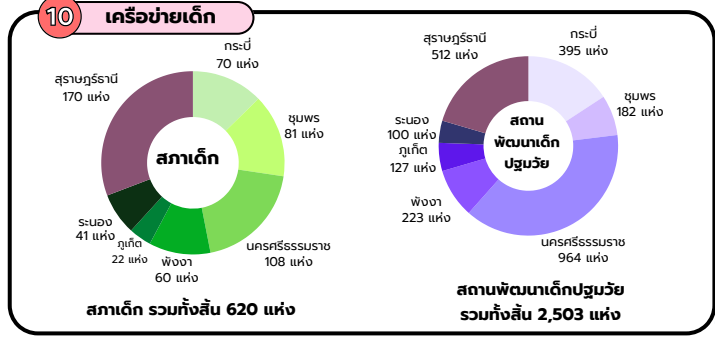
9 เด็กถูกระทำความรุนแรงนอกครอบครัว

จังหวัด	ปี 2564			ปี 2565			ปี 2566		
	ร่างกาย	จิตใจ	เพศ	ร่างกาย	จิตใจ	เพศ	ร่างกาย	จิตใจ	เพศ
กระบี่	2	0	0	1	0	0	1	0	0
ชุมพร	0	0	15	0	0	21	0	0	15
นครศรีธรรมราช	23	0	0	11	0	0	12	0	0
พังงา	0	0	0	0	0	0	0	0	0
ภูเก็ต	1	0	11	8	1	14	1	0	1
ระนอง	0	0	14	1	0	22	1	1	21
สุราษฎร์ธานี	0	0	0	1	0	0	1	0	0
รวมทั้งสิ้น	26	0	40	22	1	57	16	1	37

• เด็กถูกระทำความรุนแรงนอกครอบครัว ปี พ.ศ. 2564-2566 รวมทั้งสิ้น 200 คน

สถานการณ์เชิงกลุ่มเป้าหมายด้านเด็กและเยาวชนใน 7 จังหวัดภาคใต้ตอนบน พบว่า

- การตั้งครรภ์ในวัยรุ่น และปัญหาแม่เลี้ยงเดี่ยว ที่มีแนวโน้มสูงขึ้น ทุกจังหวัด
- อัตราเด็กแรกเกิดมีแนวโน้มลดลงทุกจังหวัด
- ปัญหาเด็กถูกระทำความรุนแรงในครอบครัวมีแนวโน้มเพิ่มขึ้น



ที่มา : รายงานสถานการณ์ทางสังคม 7 จังหวัดภาคใต้ตอนบน เดือนกันยายน 2566

สถานการณ์ทางสังคมกลุ่มจังหวัดภาคใต้ตอนบน ประจำปี 2566

กระบี่ ชุมพร นครศรีธรรมราช พังงา ภูเก็ต ระนอง สุราษฎร์ธานี



2.2 ด้านสตรีและครอบครัว

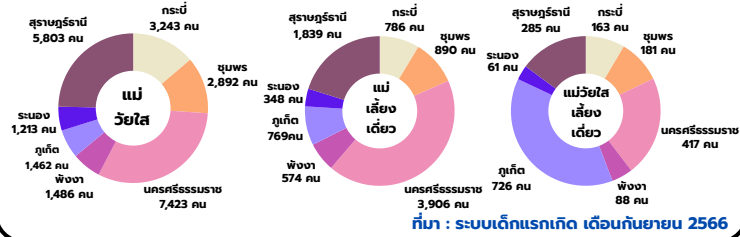
สตรีและครอบครัว

จังหวัด	สตรี(คน)	ครอบครัว (หลัง)	แม่เลี้ยงเดี่ยว (คน)
กระบี่	165,575	204,181	786
ชุมพร	258,075	220,166	890
นครศรีธรรมราช	487,929	572,575	3,906
พังงา	83,257	123,745	574
ภูเก็ต	150,033	285,647	769
ระนอง	59,999	96,979	348
สุราษฎร์ธานี	350,019	459,098	1,839
รวมทั้งสิ้น	1,554,887	1,962,391	9,112



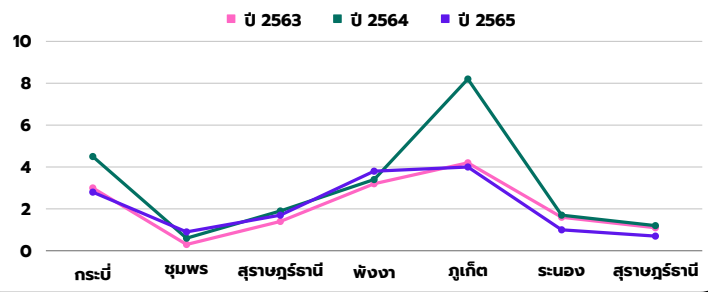
1 แม่เลี้ยงเดี่ยว

จังหวัด	จำนวนผู้ลงทะเบียน	แม่เลี้ยงเดี่ยว	ร้อยละ	แม่เลี้ยงเดี่ยว	ร้อยละ	แม่เลี้ยงเดี่ยว	ร้อยละ
กระบี่	37,780	3,243	8.57	786	2.08	163	0.43
ชุมพร	28,131	2,892	10.69	890	3.29	181	0.67
นครศรีธรรมราช	86,877	7,423	7.66	3,906	4.03	417	0.43
พังงา	16,021	1,486	9.28	574	3.58	88	0.55
ภูเก็ต	18,509	1,462	7.68	769	4.04	726	0.66
ระนอง	11,610	1,213	10.34	348	2.97	61	0.52
สุราษฎร์ธานี	66,564	5,803	9.06	1,839	2.87	285	0.45
รวมทั้งสิ้น	265,492	23,522	9.04	9,112	3.26	1,321	0.53



2 สตรีว่างงาน

จังหวัด	ปี 2563	ปี 2564	ปี 2565
กระบี่	3	4.5	2.8
ชุมพร	0.3	0.6	0.9
นครศรีธรรมราช	1.4	1.9	1.7
พังงา	3.2	3.4	3.8
ภูเก็ต	4.2	8.2	4.0
ระนอง	1.6	1.7	1.0
สุราษฎร์ธานี	1.1	1.2	0.7



3 ความรุนแรงในครอบครัว

จังหวัด	ประเด็นความรุนแรงในสตรีและครอบครัว						รวม
	ร่างกาย		จิตใจ		เพศ		
	ปี 2565	ปี 2566	ปี 2565	ปี 2566	ปี 2565	ปี 2566	
กระบี่	14	12	17	5	0	0	48
ชุมพร	25	7	25	7	32	16	112
นครศรีธรรมราช	15	13	2	2	52	42	126
พังงา	6	3	0	0	0	0	6
ภูเก็ต	95	61	9	6	29	19	219
ระนอง	30	35	2	2	7	12	88
สุราษฎร์ธานี	48	26	0	0	10	7	91
รวมทั้งสิ้น	223	157	55	22	130	96	690

ที่มา : รายงานสถานการณ์ทางสังคมจังหวัด เดือนกันยายน 2566

4 เครื่องช่วยสตรี/สวัสดิการด้านสตรีและสถาบันครอบครัว

จังหวัด	ศูนย์พัฒนาครอบครัวในชุมชน (ศพค.)	โรงเรียนครอบครัว	ศูนย์ปฏิบัติการเพื่อป้องกันการทำความรุนแรงในครอบครัวระดับตำบล (สบก.ต.)	ศูนย์ช่วยเหลือสังคมตำบล (ศชต.)	องค์กรสาธารณประโยชน์
กระบี่	62	1	7	54	24
ชุมพร	78	0	6	78	67
นครศรีธรรมราช	184	3	22	172	95
พังงา	49	0	7	51	37
ภูเก็ต	18	6	17	20	32
ระนอง	31	0	7	30	26
สุราษฎร์ธานี	137	0	14	137	81
รวมทั้งสิ้น	559	10	80	542	362



สถานการณ์กลุ่มเป้าหมายด้านสตรีและครอบครัว พบว่า

- ปัญหาสตรีว่างงานมีแนวโน้มเพิ่มสูงขึ้นทุกจังหวัด
- แม่เลี้ยงเดี่ยวและแม่เลี้ยงเดี่ยวที่ขอรับเงินอุดหนุนเพื่อเลี้ยงดูเด็กแรกเกิด มีแนวโน้มเพิ่มสูงขึ้นทุกจังหวัด



สถานการณ์ทางสังคมกลุ่มจังหวัดภาคใต้ตอนบน ประจำปี 2566

กระบี่ ชุมพร นครศรีธรรมราช พังงา ภูเก็ต ระนอง สุราษฎร์ธานี



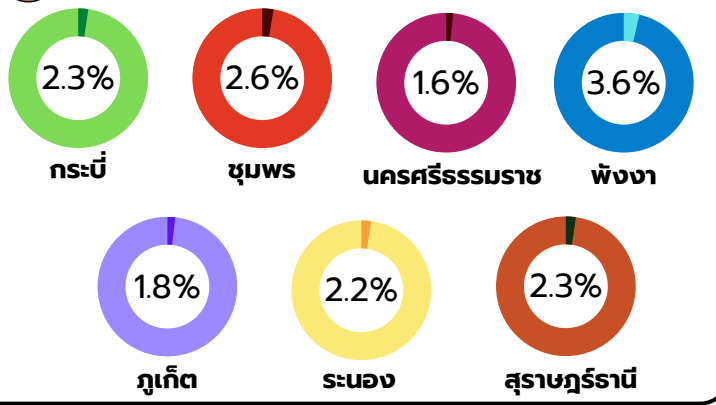
2.3 ด้านคนพิการ



1 จำนวนคนพิการแบ่งตามประเภทความพิการ

จังหวัด	จำนวนคนพิการ	ประเภทความพิการ							
		ทางกาย	การได้ยิน	การมองเห็น	สติปัญญา	จิตใจ	ซ้ำซ้อน	ออทิสติก	การเรียนรู้
กระบี่	11,153	5,793	686	1,716	787	684	1,299	85	103
ชุมพร	13,110	6,399	2,423	1,028	1,025	1,079	943	134	78
นครศรีธรรมราช	55,683	26,900	11,657	3,775	3,413	4,516	4,583	326	503
พังงา	9,491	4,708	2,159	503	773	663	551	86	88
ภูเก็ต	7,462	6,521	1,128	360	494	373	210	210	39
ระนอง	4,249	2,104	317	739	376	283	80	80	14
สุราษฎร์ธานี	24,393	12,430	4,668	2,170	1,609	1,458	1,388	403	249
รวมทั้งสิ้น	125,541	64,855	23,038	10,291	8,477	9,056	9,054	1,324	1,074

2 เปรียบเทียบสัดส่วนคนพิการกับประชากรในแต่ละจังหวัด



3 จำนวนนักเรียนพิการที่เข้าโรงเรียนแบบเรียนรวม

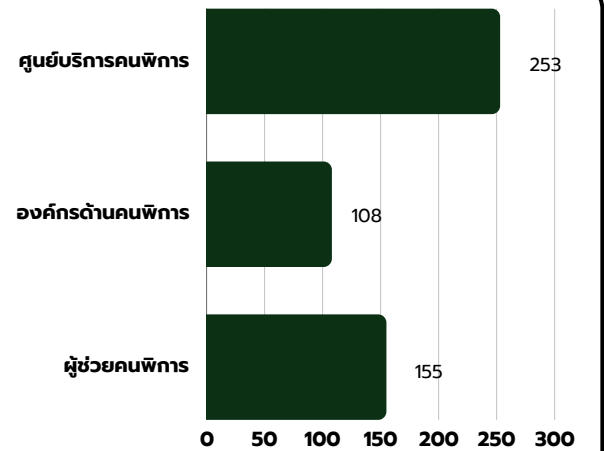
จังหวัด	อนุบาล	ประถมศึกษา	มัธยมศึกษาตอนต้น	รวม
กระบี่	24	4,472	498	4,994
ชุมพร	12	4,068	1,188	5,268
นครศรีธรรมราช	64	8,598	1,306	9,968
พังงา	10	2,664	534	2,664
ภูเก็ต	2	724	84	810
ระนอง	6	2,656	440	3,102
สุราษฎร์ธานี	54	13,662	2,200	15,916
รวมทั้งสิ้น	172	36,844	6,250	42,722

ที่มา : รายงานสถานการณ์ทางสังคม 7 จังหวัดภาคใต้ตอนบน เดือนกันยายน 2566

4 เครื่องช่วยคนพิการ

จังหวัด	ศูนย์บริการคนพิการ	องค์กรด้านคนพิการ	ผู้ช่วยคนพิการ	รวม
กระบี่	73	13	12	98
ชุมพร	25	8	18	51
นครศรีธรรมราช	64	10	26	100
พังงา	24	33	39	96
ภูเก็ต	13	21	7	41
ระนอง	12	8	9	29
สุราษฎร์ธานี	42	15	44	101
รวมทั้งสิ้น	253	108	155	516

ที่มา : ระบบเครื่องช่วย สสว.10 เดือนธันวาคม 2566



รวมทั้งสิ้น 1,983 แห่ง

ปัญหาสถานการณ์กลุ่มเป้าหมายด้านคนพิการ :

- คนพิการทางการเคลื่อนไหวมีจำนวนมากที่สุด
- สัดส่วนคนพิการมีมากที่สุดที่จังหวัดพังงา





สถานการณ์ทางสังคมกลุ่มจังหวัดภาคใต้ตอนบน ประจำปี 2566

กระบี่ ชุมพร นครศรีธรรมราช พังงา ภูเก็ต ระนอง สุราษฎร์ธานี

สสว.10

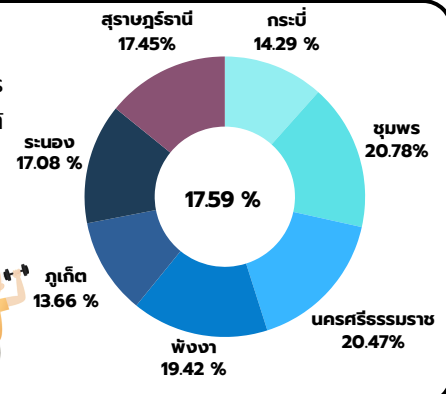
2.4 ด้านผู้สูงอายุ



1 สัดส่วนประชากรผู้สูงอายุ

จังหวัด	จำนวนผู้สูงอายุ	ประชากรทั้งหมด	คิดเป็นร้อยละ
กระบี่	68,882	482,002	14.29
ชุมพร	105,781	508,882	20.78
นครศรีธรรมราช	315,568	1,541,395	20.47
พังงา	51,878	267,115	19.42
ภูเก็ต	57,831	423,330	13.66
ระนอง	33,043	193,397	17.08
สุราษฎร์ธานี	187,751	1,075,783	17.45
รวมทั้งสิ้น	820,734	4,491,904	17.59

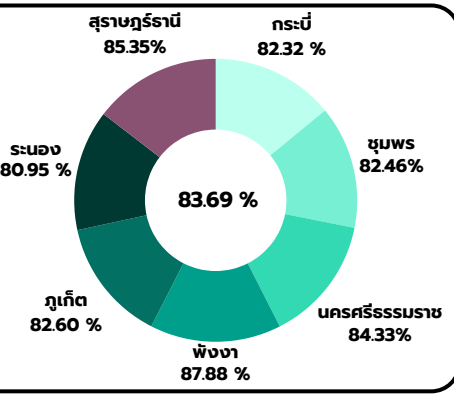
• สัดส่วนผู้สูงอายุ คิดเป็นร้อยละ 17.59 ของประชากรทั้งหมดใน 7 จังหวัดภาคใต้ตอนบน



2 จำนวนผู้สูงอายุที่ได้รับเบี้ยยังชีพผู้สูงอายุ

จังหวัด	ผู้สูงอายุที่ได้รับเบี้ยยังชีพ	คิดเป็นร้อยละ
กระบี่	56,705	82.32
ชุมพร	87,228	82.46
นครศรีธรรมราช	266,141	84.33
พังงา	45,593	87.88
ภูเก็ต	47,772	82.60
ระนอง	26,749	80.95
สุราษฎร์ธานี	160,262	85.35
รวมทั้งสิ้น	690,450	83.69

• ผู้สูงอายุได้รับเบี้ยยังชีพ คิดเป็นร้อยละ 83.69 ของจำนวนผู้สูงอายุ 7 จังหวัดภาคใต้ตอนบน

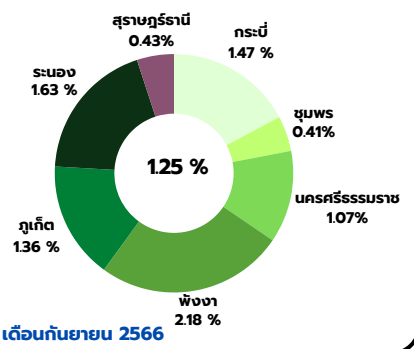


3 ผู้สูงอายุที่ได้รับการสงเคราะห์ค่าจัดการศพผู้สูงอายุตามประเพณี

จังหวัด	ผู้สูงอายุที่ได้รับการสงเคราะห์ค่าจัดการศพ	คิดเป็นร้อยละ
กระบี่	1,015	1.47
ชุมพร	436	0.41
นครศรีธรรมราช	3,384	1.07
พังงา	993	2.18
ภูเก็ต	651	1.36
ระนอง	603	1.82
สุราษฎร์ธานี	812	0.43
รวมทั้งสิ้น	7,894	1.25



ที่มา : รายงานสถานการณ์ทางสังคมจังหวัด เดือนกันยายน 2566



4 เครือข่ายด้านผู้สูงอายุ

จังหวัด	ชมรม ผสอ.	ศพอส.	โรงเรียน ผสอ.	คลังปัญญา ผสอ.
กระบี่	103	20	26	331
ชุมพร	137	37	23	329
นครศรีธรรมราช	342	52	59	544
พังงา	96	20	40	184
ภูเก็ต	38	6	15	216
ระนอง	61	14	22	226
สุราษฎร์ธานี	203	26	40	301
รวมทั้งสิ้น	980	175	225	2,131



ที่มา : ระบบเครือข่าย สสว.10 เดือนธันวาคม 2566



สถานการณ์ทางสังคมกลุ่มจังหวัดภาคใต้ตอนบน ประจำปี 2566

กระบี่ ชุมพร นครศรีธรรมราช พังงา ภูเก็ต ระนอง สุราษฎร์ธานี

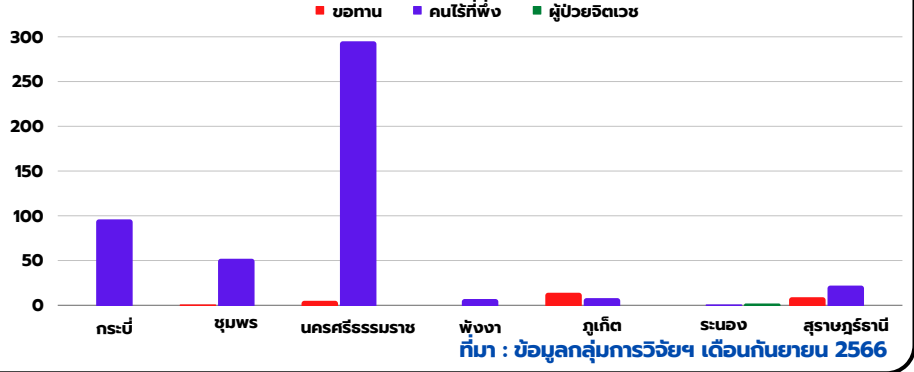
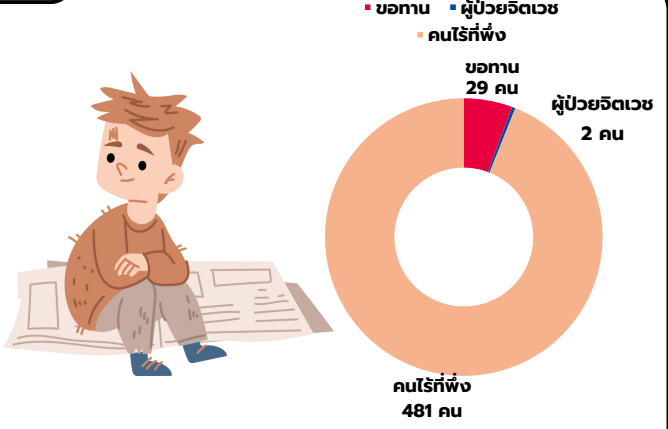
สสว.10



2.5 ด้านคนไร้ที่พึ่ง / ผู้มาทำการขอกาน

สัดส่วนประชากรคนไร้ที่พึ่ง / ผู้มาทำการขอกาน / ผู้ป่วยจิตเวช

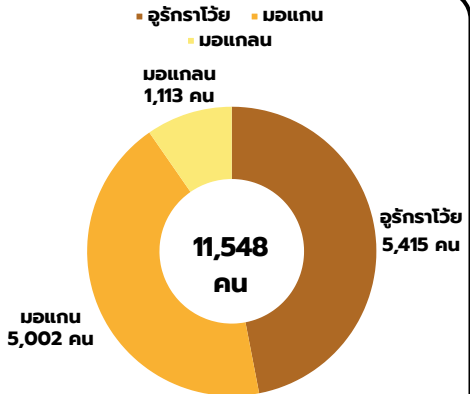
จังหวัด	คนไร้ที่พึ่ง	ขอกาน	ผู้ป่วยจิตเวช
กระบี่	96	0	0
ชุมพร	52	1	0
นครศรีธรรมราช	295	5	0
พังงา	7	0	0
ภูเก็ต	8	14	0
ระนอง	1	0	2
สุราษฎร์ธานี	22	9	0
รวมทั้งสิ้น	481	29	2



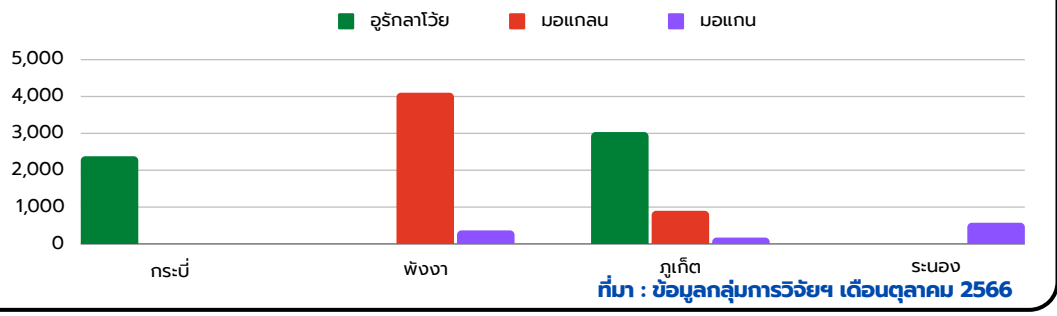
2.6 ด้านกลุ่มชาติพันธุ์ (ชาวเล)

จำนวนประชากรกลุ่มชาติพันธุ์ (ชาวเล) ในพื้นที่ 4 จังหวัดภาคใต้ตอนบน

จังหวัด	จู้รกาลาโวย		มอแกน		มอแกน		รวมทั้งสิ้น
	ชาย	หญิง	ชาย	หญิง	ชาย	หญิง	
กระบี่	1,277	1,102	0	0	0	0	2,397
พังงา	0	0	2,077	2,026	171	196	4,470
ภูเก็ต	1,316	1,720	380	519	72	100	4,107
ระนอง	0	0	0	0	287	287	574
รวมทั้งสิ้น	2,593	2,822	2,457	2,545	530	583	11,548



ข้อมูล ณ วันที่ 31 ตุลาคม 2566



สถานการณ์ทางสังคมกลุ่มจังหวัดภาคใต้ตอนบน ประจำปี 2566

กระบี่ ชุมพร นครศรีธรรมราช พังงา ภูเก็ต ระนอง สุราษฎร์ธานี

3.1 ข้อมูลการค้ำนุขย์

3. ข้อมูลเชิงประเด็น

จำนวนคดีและผู้ได้รับความเสียหาย

จังหวัด	จำนวนคดี (คดี)			จำนวนผู้เสียหาย (คน)		
	ปี 64	ปี 65	ปี 66	ปี 64	ปี 65	ปี 66
กระบี่	0	1	0	0	2	0
ชุมพร	5	0	2	27	0	2
นครศรีธรรมราช	0	0	1	0	0	1
พังงา	0	0	0	0	0	0
ภูเก็ต	0	2	9	0	9	14
ระนอง	0	1	3	0	1	3
สุราษฎร์ธานี	3	3	3	8	9	3
รวมทั้งสิ้น	8	8	18	35	21	25



ที่มา : กองต่อต้านการค้ำนุขย์ เดือนธันวาคม 2566

กลุ่มคนเป้าหมายตามฐานข้อมูลการพัฒนาคนแบบชี้เป้า TPMAP แยกรายมิติ

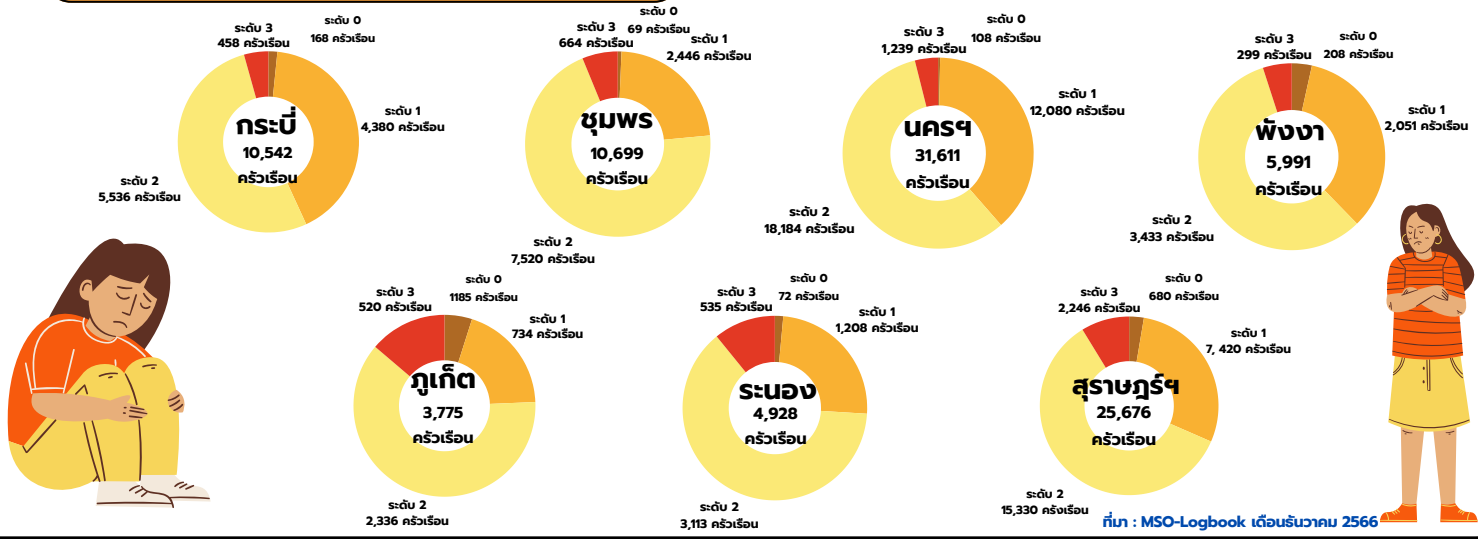
	ความเป็นอยู่	การศึกษา	สุขภาพ	รายได้	บริการภาครัฐ	รวม
กระบี่	4,452	366	2,454	7,759	2,485	10,234
ชุมพร	1,273	166	56	3,426	4	4,925
นครศรีธรรมราช	1,884	67	312	29,320	45	31,633
พังงา	960	425	61	2,783	14	4,243
ภูเก็ต	464	118	2,166	1,145	1	3,894
ระนอง	92	97	129	249	0	567
สุราษฎร์ธานี	2,524	617	2,075	23,193	232	28,641
รวม	11,649 คน	1,856 คน	7,253 คน	67,875 คน	2,781 คน	84,137 คน

ที่มา : ข้อมูล TPMAP เดือนธันวาคม 2566

3.2 ข้อมูลครัวเรือนเปราะบาง



เปรียบเทียบสัดส่วนครัวเรือนเปราะบาง แยกตามระดับ



ที่มา : MSO-Logbook เดือนธันวาคม 2566



สสว.10

รายงานการคาดการณ์แนวโน้มสถานการณ์ทางสังคมกลุ่มจังหวัดภาคใต้ตอนบน ประจำปี 2566

กระบี่ ชุมพร นครศรีธรรมราช พังงา ภูเก็ต ระนอง สุราษฎร์ธานี

สถานการณ์ทางสังคมเชิงพื้นที่/แนวทางการแก้ปัญหา

ประเด็นปัญหาร่วม 7 จังหวัด

1. ปัญหาครัวเรือนเปราะบางด้านรายได้ ความเป็นอยู่ ความยากจน
2. ปัญหาเด็กมีพฤติกรรมไม่เหมาะสม/เด็กตั้งครรภก่อนวัยอันควร
3. ปัญหาที่อยู่อาศัย
4. ปัญหาสังคมสูงวัย
5. ปัญหาค้ำทุพพลภาพ

ภูเก็ต

- **การค้ำทุพพลภาพ ในกลุ่มเด็กและเยาวชน**
 - จัดอบรมแก่กลุ่มเป้าหมายด้านคุณธรรม จริยธรรม
 - โครงการเสริมสร้างความตระหนักรู้แก่เด็กและเยาวชนให้รู้เท่าทันภัยค้ำทุพพลภาพรูปแบบใหม่
- **ครัวเรือนเปราะบางรายได้น้อยเพียงพอต่อการดำรงชีวิต**
 - สนับสนุนเงินสงเคราะห์
 - สนับสนุนเงินกู้เพื่อประกอบอาชีพผู้สูงอายุและคนพิการ
 - ขอสนับสนุนงบจังหวัด เพื่อพัฒนาศักยภาพของเด็กและเยาวชน
 - ขยายโครงการจัดครอบครัวรายกรณี ศชต. ครอบคลุมทุกพื้นที่
- **ปัญหาสุขภาพจิต**
 - รณรงค์ให้คนดูแลสุขภาพ เข้าถึงการรักษาพยาบาล

ระนอง

- **แม่วัยใสมีจำนวนสูงขึ้น**
 - สถานศึกษาต้องจัดให้มีการสอนเพศวิถีศึกษา
 - เรียนรู้จักรวิธีป้องกัน
- **สตรีถูกทำร้ายร่างกาย**
 - ให้ความรู้ในเรื่องของการระงับการเกิดความรุนแรง
 - ส่งเสริมทักษะอาชีพให้สตรีมีรายได้
 - ให้ความรู้เครือข่ายเพื่อเฝ้าระวัง
 - จัดกิจกรรมให้ความรู้ด้านการอยู่ร่วมกันในครอบครัว
- **ครัวเรือนที่ประสบปัญหาที่อยู่อาศัยไม่มั่นคง**
 - บูรณาการร่วมกับหน่วยงานและภาคีพัฒนา ในการสนับสนุน การซ่อมแซม ปรับปรุง และก่อสร้างที่อยู่อาศัย
 - สนับสนุนการพัฒนาความเข้มแข็งของตำบล
 - ประสานสถาบันพัฒนาองค์กรชุมชน (องค์การมหาชน) สนับสนุนการซ่อมแซม ปรับปรุง ต่อเติมและก่อสร้างที่อยู่อาศัย



สุราษฎร์ธานี

- **ปัญหาผู้สูงอายุที่มีโรคเรื้อรัง**
 - พัฒนาศักยภาพเครือข่าย อพม ให้เชี่ยวชาญเฉพาะ เช่น ด้านผู้สูงอายุ และคนพิการ เพื่อเข้าไปให้ความรู้ความเข้าใจกลุ่มเปราะบางดูแลสุขภาพให้เหมาะสม รวมถึงเพิ่มประสิทธิภาพของศูนย์ช่วยเหลือสังคมตำบลบูรณาการช่วยเหลือให้มีประสิทธิภาพ รวมถึงขยายจำนวนศูนย์พัฒนาคุณภาพชีวิต และส่งเสริมอาชีพผู้สูงอายุ ให้ครอบคลุมทุกพื้นที่
- **ปัญหาครัวเรือนกลุ่มเปราะบางเพิ่มสูงขึ้น**
 - การส่งเสริมกิจกรรมความรู้ความเข้าใจการช่วยเหลือในครัวเรือน ส่งเสริมการตลาด-การพึ่งพิงและสร้างสัมพันธ์อันดีในครัวเรือน
- **ปัญหาสังคมสูงวัยและเยาวชนขาดความรู้ความเข้าใจเรื่องโอกาสทางการศึกษา**
 - การพัฒนากิจกรรมเครือข่ายสภาเด็กและเยาวชน ให้เข้าถึงเด็กและเยาวชนที่ด้อยโอกาสทางสังคม



นครศรีธรรมราช

- **ปัญหาหาเสพติด ในกลุ่มเยาวชน**
 - บูรณาการร่วมกับหน่วยงานภาครัฐ และภาคส่วนที่เกี่ยวข้อง เพื่อวางแผนดำเนินการแก้ไขปัญหาเสพติดระดับจังหวัดอย่างจริงจัง
- **สถาบันครอบครัวอ่อนแอ ส่งผลให้เยาวชนมีพฤติกรรมไม่เหมาะสม**
 - สนับสนุน ส่งเสริม เผยแพร่ความรู้เกี่ยวกับเรื่องสถาบันครอบครัวในสถานศึกษาในทุกระดับให้ครอบคลุมทั้งจังหวัด เพื่อลดช่องว่างระหว่างบุคคลในครอบครัวและการเกิดพฤติกรรมที่ไม่เหมาะสม
- **ปัญหาสังคมผู้สูงอายุ**
 - กิจกรรมเตรียมความพร้อมมือการเป็นสังคมผู้สูงอายุ เช่น กิจกรรมการลงทุน การออมก่อนวัยเกษียณ

กระบี่

- **ครอบครัวยากจน สตรีถูกเลิกจ้าง ว่างงาน**
 - ฝึกอาชีพ/พัฒนาทักษะ
 - จัดทำโครงการเพื่อขอรับการสนับสนุนงบประมาณ
 - จัดทำข้อมูลในพื้นที่ครอบคลุมทุกมิติ
 - จัดทำ MOU โครงการพัฒนาคุณภาพชีวิตของผู้มีรายได้น้อย
- **ผู้สูงอายุที่มีที่อยู่อาศัยไม่เหมาะสม**
 - สำรวจข้อมูลผู้ที่ประสบปัญหาด้านที่อยู่อาศัย ร่วมกับ อปท.
 - จัดทำ MOU การแก้ไขปัญหที่อยู่อาศัย
 - จัดทำแผนพัฒนาที่อยู่อาศัยจังหวัดกระบี่
 - ขับเคลื่อนแผนการพัฒนาที่อยู่อาศัย โดยบูรณาการความร่วมมือกับหน่วยงานที่เกี่ยวข้อง



ชุมพร

- **ครอบครัวยากจน**
 - ระยะสั้น ให้ความช่วยเหลือเป็นเงินสงเคราะห์ ตามกลุ่มเป้าหมาย
 - ระยะกลาง ประสานส่งต่อหน่วยงานที่เกี่ยวข้องให้ช่วยเหลือตามภารกิจ
 - ระยะยาว สนับสนุนเงินทุน/ส่งเสริมการฝึกทักษะอาชีพ
- **ปัญหาที่อยู่อาศัย**
 - ระยะสั้น ประสานหน่วยงานในพื้นที่ /อาสาสมัคร ปรับปรุงสภาพแวดล้อม
 - ระยะกลาง ศชต.ประเมินสภาพความเป็นอยู่และสภาพที่อยู่อาศัย พร้อมให้ความช่วยเหลือ
 - ระยะยาว ประสานหน่วยงานที่เกี่ยวข้อง จัดหาที่ดินสำหรับอาศัยและทำกิน
- **ผู้สูงอายุพิการ**
 - ระยะสั้น ประสานหน่วยงานในพื้นที่ /อาสาสมัคร ปรับปรุงสภาพแวดล้อม
 - ระยะกลาง ศชต.ประเมินสภาพความเป็นอยู่และสภาพที่อยู่อาศัย พร้อมให้ความช่วยเหลือ
 - ระยะยาว ประสานหน่วยงานที่เกี่ยวข้อง จัดหาที่ดินสำหรับอาศัยและทำกิน



พังงา

- **รัฐต้องรับภาระในการดูแลสวัสดิการแก่ผู้สูงอายุเพิ่มขึ้น**
 - การเตรียมความพร้อมในเรื่องสุขภาพสุขภาพจิต เรื่องเศรษฐกิจและสังคม ทั้งการเตรียมตัวก่อนเข้าสู่วัยผู้สูงอายุและการดูแลตนเองในวัยสูงอายุ
- **การตั้งครรภในเด็กและวัยรุ่น**
 - การบูรณาการการแก้ร่วมกันของหน่วยงานที่เกี่ยวข้อง เช่น สอนทักษะชีวิตและเพศวิถี การจัดพื้นที่สร้างสรรคสำหรับเด็กและเยาวชน
 - รวบรวมข้อมูลเพื่อวางแผนป้องกันและแก้ไขปัญหา
- **ปัญหาเด็กมีพฤติกรรมไม่เหมาะสม**
 - ประสานความร่วมมือกับเครือข่ายภาคประชาสังคม ชุมชน เพื่อร่วมกันเป็นเครือข่ายเฝ้าระวัง ป้องกันในการมีพฤติกรรมเชิงลบ
 - ลงพื้นที่ เพื่อให้ความรู้เชิงป้องกันปัญหาพฤติกรรม



ข้อเสนอเชิงนโยบาย 7 จังหวัดภาคใต้ตอนบน (กระบี่ ชุมพร นครศรีธรรมราช พังงา ภูเก็ต ระนอง สุราษฎร์ธานี)

ด้านครัวเรือนเปราะบาง



➡ ส่งเสริมให้ประชาชนเข้าถึงสิทธิสวัสดิการของรัฐ รัฐบาลการออม ลดรายจ่าย เพิ่มรายได้ ส่งเสริมการมีงานทำ อาชีพทางเลือก แหล่งทุนและช่องทางการตลาด รวมถึงบูรณาการภาคส่วนต่างๆ มาเป็นหุ้นส่วนทางสังคมในการแก้ไขปัญหา พัฒนาคุณภาพชีวิตประชาชน และกลุ่มคนเปราะบาง โดยใช้หลักการ "ร่วมคิด ร่วมทำ และร่วมรับผิดชอบ"

ด้านเด็ก : พฤติกรรมไม่เหมาะสม



➡ เสริมสร้างสถาบันครอบครัวให้เข้มแข็ง สามารถดูแลสมาชิกในครอบครัวได้อย่างมีคุณภาพ ส่งเสริมให้มีระบบสวัสดิการที่สามารถหนุนเสริมให้ครอบครัวเลี้ยงดูเด็กแต่ละช่วงวัยได้อย่างมีประสิทธิภาพ และพัฒนาศักยภาพเครือข่ายผู้ปฏิบัติงานด้านเด็ก และสร้างกลไกความร่วมมือเชิงบูรณาการที่มีความสอดคล้องต่อเนื่อง รวมถึงพัฒนากลไกคณะกรรมการคุ้มครองเด็กจังหวัดให้มีศักยภาพ สามารถกำหนดกรอบทิศทางกำกับการคุ้มครองพิทักษ์และพัฒนาเด็กครอบคลุมทุกประเภททุกพื้นที่

ด้านที่อยู่อาศัย



ปรับปรุงกฎหมายและระเบียบที่เกี่ยวข้องกับการจัดสรรที่ดินเพื่อเป็นที่อยู่อาศัยให้แก่กลุ่มเปราะบาง กำหนดกฎหมายให้ อปท. มีภารกิจและบทบาทในการจัดและปรับสภาพที่อยู่อาศัยให้ครัวเรือนเปราะบางในพื้นที่
ผลักดันให้การปรับสภาพที่อยู่อาศัยให้ครัวเรือนเปราะบางบรรจุอยู่ในข้อบัญญัติ/เทศบัญญัติของ อปท.
บูรณาการทุกภาคส่วนให้เข้ามามีส่วนร่วมในการปรับสภาพแวดล้อมที่อยู่อาศัยที่เหมาะสมให้แก่กลุ่มเปราะบาง

ด้านผู้สูงอายุ



➡ เตรียมความพร้อมรองรับสังคมสูงวัยด้วยฐานข้อมูลเครือข่ายระบบดิจิทัลแพลตฟอร์มที่ทุกคนเข้าถึงได้อย่างปลอดภัย เพื่อการจัดทำแผนบูรณาการพัฒนาระบบกลไกในพื้นที่ระดับจังหวัด และระดับประเทศ อย่างมีประสิทธิภาพ
➡ มีมาตรการและการวางแผนทางการเงินเพื่อเตรียมความพร้อมให้แก่คนทุกช่วงวัย
➡ ผลักดันกฎหมายเกี่ยวกับผู้สูงอายุได้แก่กฎหมายการจ้างงานการส่งเสริมทุกภาคส่วนในการจ้างงานผู้สูงอายุ รวมถึงปรับปรุงกฎหมายระเบียบให้องค์กรปกครองส่วนท้องถิ่นมีภารกิจและบทบาทหลักในการดูแลผู้สูงอายุและจัดบริการครอบคลุมทุกมิติเช่นศพอส.เงินสงเคราะห์ผู้สูงอายุในภาวะยากลำบาก เป็นต้น
➡ ส่งเสริมสวัสดิการและค่าตอบแทนให้แก่อาสาสมัครในพื้นที่ได้แก่ อพม.และอส. เป็นต้น

ด้านการค้ามนุษย์



➡ มีระบบการแจ้งเหตุที่ทันสมัย เข้าถึงง่าย รวดเร็ว ทันต่อสถานการณ์
➡ รมรณรงค์เผยแพร่ประชาสัมพันธ์ให้ทุกภาคส่วนได้ตระหนักถึงปัญหาการค้ามนุษย์ และเข้าถึงช่องทางการแจ้งเหตุ/เบาะแสได้ทั่วถึง ครอบคลุมประชาชนในทุกพื้นที่
➡ เพิ่มประสิทธิภาพป้องกันและปราบปรามการค้ามนุษย์ในรูปแบบออนไลน์ ทั้งชาวไทยและชาวต่างชาติ
➡ สร้างนวัตกรรม ปรับเปลี่ยนวิธีการ แนวทางในการป้องกันและปราบปรามการค้ามนุษย์ให้สอดคล้องกับสถานการณ์การค้ามนุษย์ รูปแบบของการกระทำผิดที่เปลี่ยนไปในยุคปัจจุบัน และวางกลยุทธ์ให้ทันต่อสถานการณ์ในอนาคต
➡ ส่งเสริมและพัฒนาให้มีการใช้เทคโนโลยีดิจิทัลในการป้องกันและปราบปรามการค้ามนุษย์
➡ สร้างมาตรฐานในการช่วยเหลือคุ้มครองผู้เสียหายจากการค้ามนุษย์ให้ได้รับการคุ้มครองตามหลักสากล
➡ บูรณาการความร่วมมือในการป้องกันและปราบปรามการค้ามนุษย์ทุกภาคส่วนอย่างมีประสิทธิภาพ ทั้งในประเทศและระหว่างประเทศ ทั้งในส่วนกลางและระดับพื้นที่